

# Dell UltraSharp UP3017

## מדריך למשתמש



מס' דגם: UP3017  
דגם רגולטורי: UP3017z

הערה: הערה מציינת מידע חשוב שסייע לך לשפר את השימוש במחשב.  
זהירות: זהירות מציינת נזק פוטנציאלי לחומרה או איבוד נתונים במקרה של אי ציות להוראות.  
אזהרה: אזהרה מציינת סכנת נזק לרכוש, פגיעה או מוות.



”זכויות יוצרים ©2016 Dell Inc. כל הזכויות שמורות. מוצר זה מוגן על ידי חוקי זכויות היוצרים והקניין הרוחני בארה”ב ובעולם.  
Dell™ והלוגו של Dell הם סימנים מסחריים של Dell Inc. בארה”ב ו/או בתחומי שיפוט נוספים. כל שאר הסימנים והשמות שמוזכרים כאן עשויים להיות סימנים מסחריים של בעליהם בהתאמה.”

<b>5</b>	<b>אודות הצג</b>
5	תוכן האריזה
6	תכונות המוצר
7	זיהוי חלקים ובקורות
11	מפרט הצג
22	Plug-and-Play
22	מדיניות איכות ופיקסלים בצג LCD
<b>23</b>	<b>התקנת הצג</b>
23	חיבור המעמד
26	שימוש במתקן ההטיה, במעמד המסתובב ובתוספת האנכית
27	כיוון הגדרות הסיבוב של התצוגה
27	חיבור הצג
30	סידור הכבלים
30	הסרת מעמד המסך
31	התקנה על הקיר (אופציונלית)
<b>32</b>	<b>הפעלת הצג</b>
32	הפעלת המסך
32	שימוש בלחצני הלוח הקדמי
35	שימוש בתפריט המסך (OSD)

**51 . . . . . פתרון בעיות**

51. . . . . בדיקה עצמית

52. . . . . אבחון מובנה

53. . . . . בעיות נפוצות

54. . . . . בעיות ספציפיות של המוצר

55. . . . . (USB)Universal Serial Bus בממשק

**56 . . . . . נספח**

56. . . . . הוראות בטיחות

56. . . . . הודעות FCC (ארה"ב בלבד) ומידע נוסף אודות תקינה

56. . . . . יצירת קשר עם Dell

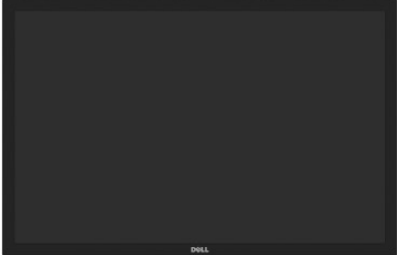

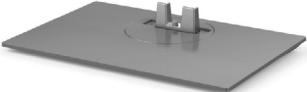


57. . . . . התקנת הצג

59. . . . . הנחיות לתחזוקה

## תוכן האריזה

הצג שרכשת מגיע עם כל הרכיבים המוצגים בהמשך. ודא שקיבלת את כל הרכיבים. אם חסר רכיב כלשהו, צור קשר עם Dell.

**הערה:** חלק מהפריטים הם אופציונליים וייתכן שלא צורפו לצג. ייתכן שלא ניתן יהיה להשתמש בתכונות או במדידות מסוימות במדינות מסוימות.

צג	
מגבה למעמד	
בסיס המעמד	
כבל מתח (משתנה בין ארצות)	
כבל USB 3.0 up stream (מאפשר שימוש ביציאות USB שבצג)	

<p>כבל DP (מתאם DP ל-mDP)</p>	
<ul style="list-style-type: none"> <li>• תקליטור עם מנהלי התקנים ותיעוד</li> <li>• מדריך התקנה מקוצר</li> <li>• מידע על בטיחות, סביבה ורגולציה</li> <li>• דו"ח כיוול במפעל</li> </ul>	

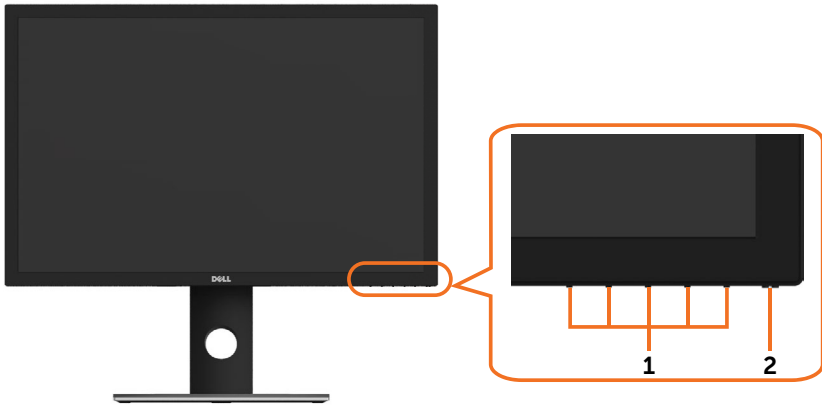
## תכונות המוצר

לצג השטוח **Dell UltraSharp UP3017** תצוגת LCD TFT עם מטריצה פעילה ותאורת רקע מסוג LED. תכונות הצג כוללות:

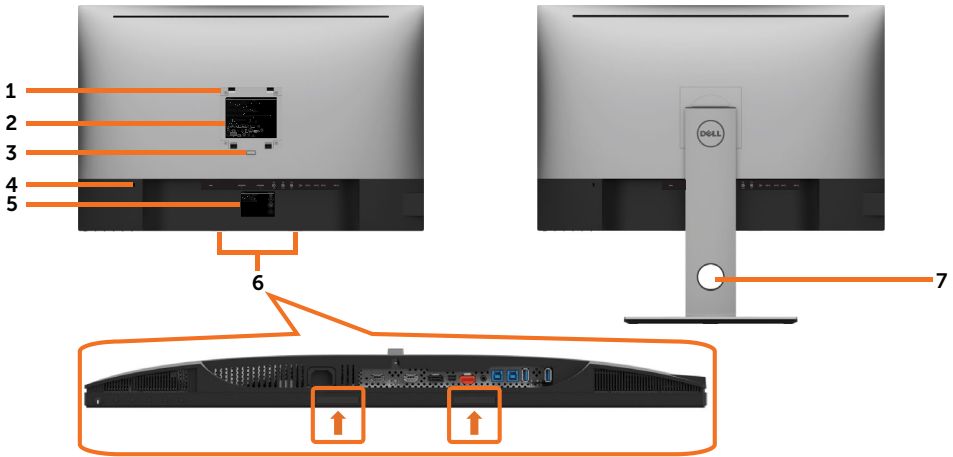
- שטח צפייה במסך של 75.62 ס"מ (30 אינץ') (מדידה באלכסון). רזולוציה של (יחס גובה-רוחב 16:10) 2560x1600 עם תמיכה במסך מלא לרזולוציות נמוכות יותר.
- כולות כוונון של ההטיה, הסיבוב וההארכה האנכית.
- מעמד נייד עם חורי התקנה של 100 מ"מ תואמי VESA (video electronics standards association) המאפשר גמישות בפתרונות ההתקנה.
- חיבור דיגיטלי נרחב עם DP, mDP, HDMI, ו-USB 3.0 השומר על המסך גם בעתיד.
- תומך בתקנים העיקריים של מרחבי צבעים, Adobe RGB, sRGB, REC709 ו-DCI-P3.
- יכולת "הכנס הפעל", מותנית בתמיכה במערכת.
- שיפור הנוחות לעיניים באמצעות מסך ללא הבהוב ותכונת ComfortView שמזערת את פליטת האור הכחול.
- כיווני הגדרות באמצעות תפריט תצוגה (OSD) להתקנה קלה ושיפור המסך.
- תקליטור תיעוד ותוכנה עם קובץ מידע (INF), קובץ התאמת צבעים (ICM) ותוכנת Dell Display Manager ותיעוד מוצר.
- תומך ב-DP 1.2 MST (מוכר גם בשם DP Daisy Chain) להתקנה של צגים מרובים.
- חריץ נעילת אבטחה.
- תומך גם ביכולת ניהול נכסים.
- זכוכית נטולת ארסן ונטולת כספית ללוח בלבד.
- מד צריכה שמציג את רמת צריכת החשמל על ידי המסך בזמן אמת.
- צריכת חשמל של 0.3W בזמן המתנה במצב שינה.

# זיהוי חלקים ובקורות

## מבט קדמי



תיוור	תווית
לחצני פונקציות (לפרטים נוספים, ראה הפעלת הצג)	1
לחצן הפעלה/כיבוי (עם נורית חייווי)	2

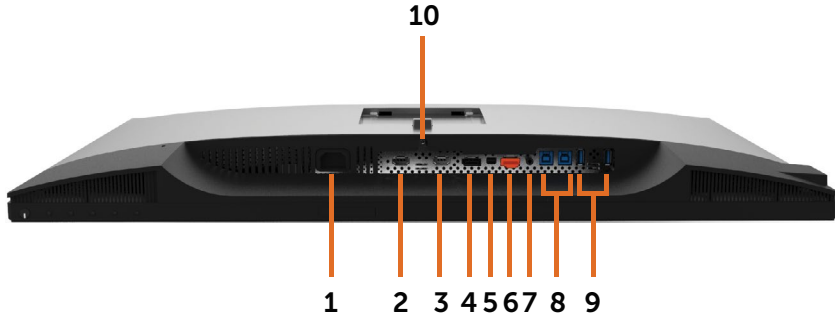




תווית	תיאור	שימוש
1	פתחי תושבת VESA (100 מ"מ x 100 מ"מ) (מ"מ - מאחורי מכסה VESA המוצמד)	הרכבה על הקיר תוך שימוש בערכת הרכבה על הקיר תואמת-VESA (100 מ"מ x 100 מ"מ).
2	תווית תקינה	מפרטת את אישורי התקינה.
3	לחצן שחרור מעמד	משחרר את המעמד מהצג.
4	חריץ נעילת אבטחה.	אבטחת הצג באמצעות מנעול אבטחה. (נמכר בנפרד)
5	מדבקת ברקוד, מספר סידורי ותגית שירות	היעזר בתווית זו אם תרצה ליצור קשר עם Dell לקבלת עזרה טכנית.
6	תושבות הרכבה ל-Dell Soundbar	לחיבור Dell Soundbar האופציונלי. <b>הערה:</b> הסר את רצועת הפלסטיק שמכסה את חריצי החיבור לפני התקנת הסאונד בר של Dell. Dell soundbar נמכר בנפרד.
7	פתח לכבלים	משמש לניתוב הכבלים דרך הפתח.





יציאת USB לחיבור התקנים  
החיבור עם סמל הסוללה  
1.2 תומך ב-BC **SS 0**




תווית	תיאור	שימוש
1	מחבר לכבל מתח חילופין (AC)	מחבר את כבל החשמל
2	יציאת HDMI1	חבר את המחשב באמצעות כבל HDMI (אופציונלי).
3	יציאת HDMI2	
4	מחבר DP(כניסה)	מחבר את כבל DP מהמחשב.
5	מחבר mDP (כניסה)	חבר את המחשב באמצעות כבל mDP ל-DP.
6	מחבר DP(יציאה)	יציאת DP עבור צג עם תמיכה ב-MST (Multi-Stream Transport). ניתן לחבר צג עם תמיכה ב-DP 1.1 רק כצג האחרון בשרשרת MST. לאפשר MST, ראה הוראות בסעיף "חיבור הצג עבור תכונת DP MST".  הערה: הוצא את פקק הגומי כדי להשתמש בחיבור DP.
7	יציאת שמע Line-out	חבר רמקולים לנגינת שמע המגיע ממקור HDMI או DisplayPort. תמיכה ב-2 ערוצים בלבד. הערה: יציאת השמע מסוג line-out אינה תומכת באוזניות. <b>⚠ אזהרה: שימוש באוזניות עם לחץ שמע בעוצמה גבוהה מהרגיל עלול לפגוע בשמיעה או לגרום לאבדן השמיעה.</b>
8	יציאת USB לחיבור למחשב	חבר את כבל ה-USB, המצורף לצג, אל המחשב. לאחר חיבור הכבל, ניתן להשתמש במחברי USB לחיבור התקנים שביצג.
9	יציאת USB לחיבור התקנים	חבר את התקני ה-USB שברשותך ניתן להשתמש במחברים הללו רק לאחר חיבור כבל USB למחשב וליציאת USB לחיבור למחשב שביצג. החיבור עם סמל הסוללה  תומך ב-BC 1.2.
10	נועל מעמד	נעל את המעמד אל הצג תוך שימוש בבורג בבורג M3 x 6 mm (המברג אינו מצורף).

## מפרט הצג

מטריצה פעילה - TFT LCD	סוג מסך
טכנולוגיית IPS	סוג לוח
16:10	יחס גובה-רוחב
מידות התמונה הניתנת לצפייה	
30 אינץ' (75.62 מ"מ)	אלכסוני
אזור פעיל	
25.2 אינץ' (641.3 מ"מ)	אופקי
15.8 אינץ' (400.8 מ"מ)	אנכי
257025.0 מ"מ <sup>2</sup> (398.2 אינץ' <sup>2</sup> )	אזור
0.251 מ"מ x 0.251 מ"מ	גובה פיקסל
101	פיקסלים לאינץ' (PPI)
זווית צפייה	
178° (טיפוסי)	אנכי
178° (טיפוסי)	אופקי
350 cd/m <sup>2</sup> (טיפוסי)	בהירות
1000 ל-1 (טיפוסי)	יחס ניגודיות
טיפול נגד בוחק בצפיית הקשיח של המקטב הקדמי (3H)	ציפוי הצג
נורות LED לבנות, מערכת EDGELIGHT (תאורה בשוליים)	תאורה אחורית
6 ms (מצב מהיר)	זמן תגובה (אפור לאפור)
8 ms (מצב רגיל)	
1.07 מיליארד צבעים	עומק צבע
Adobe RGB 99%	לוח צבעים*
sRGB 99%	
REC709 99%	
DCI-P3 99%	
דלתא E > 2 (ממוצע)	דיוק כיוול
<ul style="list-style-type: none"> <li>• 1 x 1.2 DP (HDCP 1.4)</li> <li>• 1 x 1.2 mDP (HDCP 1.4)</li> <li>• 1 x 1.2 DP (יוצא) עם MST (HDCP 1.4)</li> <li>• 2 x 1.4 HDMI (HDCP 1.4)</li> <li>• 2 x חיבורי USB 3.0 לאביזרים</li> <li>• 2 x חיבורי USB 3.0 עם יכולת טעינה BC1.2 ב-2 אמפר (מרבי)</li> <li>• 2 x חיבורי USB 3.0 לחיבור למחשב</li> <li>• 1 x יציאת שמע אנלוגית 2.0 (שקע 3.5 מ"מ)</li> </ul>	קישוריות
22.71 מ"מ (חלק עליון/שמאל/ימין)	רוחב שוליים (שולי הצג לאזור הפעיל)
23.48 מ"מ (תחתית)	
יכולת כוונן	
150 מ"מ	מעמד שניתן לכוונן את גובהו
-5° עד 21°	הטיה
-30° עד 30°	סיבוביות

ציר	-90 ° עד 90 °
ניהול כבלים	כן
תאימות למנהל התצוגה של Dell (DDM)	ארגון קל ותכונות עיקריות אחרות
אבטחה	חריץ לנעילת אבטחה (מנעול כבל נמכר בנפרד) חריץ נעילה למעמד נגד גנבה (ללוח)

 **הערה:** בלוח טבעי בלבד, במצב מותאם אישית.

## מפרטי רזולוציות

טווח סריקה אופקי	30 kHz עד 113 kHz (DP/HDMI)
טווח סריקה אנכי	50 Hz עד 86 Hz (DP/HDMI)
רזולוציה מוגדרת מראש מרבית	2560 x 1600 ב-60Hz
יכולות הצגת סרטונים (ניגון , DP & HDMI)	480i, 480p, 576i, 576p, 720p, 1080i, 1080p, QHD

## מצבי תצוגה מוגדרים מראש

מצב תצוגה	תדר אופקי (קילוהרץ)	יכנא רדת (ץרה)	מילסקיפ וועש (MHz)	וורכנס תויבטוק (יכנא/יקפוא)
720 x 400	31.5	70.0	28.3	-/+
VESA, 640 x 480	31.5	60.0	25.2	-/-
VESA, 640 x 480	37.5	75.0	31.5	-/-
VESA, 800 x 600	37.9	60.0	40.0	+/+
VESA, 800 x 600	46.9	75.0	49.5	+/+
VESA, 1024 x 768	48.4	60.0	65.0	-/-
VESA, 1024 x 768	60.0	75.0	78.8	+/+
VESA, 1152 x 864	67.5	75.0	108.0	+/+
VESA, 1280 x 1024	64.0	60.0	108.0	+/+
VESA, 1280 x 1024	80.0	75.0	135.0	+/+
VESA, 1600 x 1200	75.0	60.0	162.0	+/+
VESA, 1920 x 1200	74.04	59.95	154.0	+/-
VESA, 2048 x 1080	26.27	24	58.22	+/-
VESA, 2048 x 1280 - R	78.918	59.922	174.25	+/-
VESA, 2560 x 1600	98.71	59.97	268.5	+/-

## מצבי שמע מרובה (MST) MST Multi-Stream Transport


כמות הצגים החיצוניים שניתן לחבר לכל היותר		צג מקור MST
1920 x 1200/60 Hz	2560 x 1600/60 Hz	
2	1	2560 x 1600/60 Hz

הערה: הרזולוציה המרבית הנתמכת לצג חיצוני היא 2560x1600, 60Hz.

## מפרט חשמלי

<ul style="list-style-type: none"> <li>• אות וידאו דיגיטלי לכל קו בנפרד.</li> <li>• לקו נפרד בענבה של 100 אוהם.</li> <li>• תמיכת אות כניסה מסוג DP/HDMI</li> </ul>	אותות כניסת וידאו
100-240 VAC או 50/60 Hz ± 3 Hz (מרבי)	מתח כניסה/זרם/תדר
120 V :30 A (מרבי)	נחשול זרם
240V :60 A (מרבי)	

## מאפיינים פיזיים

<ul style="list-style-type: none"> <li>• DP, מחבר (כולל כניסת DP ויציאת DP)</li> <li>• מחבר mDP</li> <li>• מחבר HDMI</li> <li>• יציאת שמע line out</li> <li>• מחבר USB 3.0</li> </ul> <p>(החיבור עם סמל הסוללה  תומך ב-1.2 BC).</p>	סוג מחבר
<p>כבל mDP ל-DP באורך 1.8 מטרים. כבל USB 3.0 באורך 1.8 מטרים.</p>	סוג כבל אותות (כלול)
	מידות (כולל מעמד)
24.89 אינץ' (632.3 מ"מ)	גובה (דחוס)
18.99 אינץ' (482.3 מ"מ)	גובה (מוגדל)
27.04 אינץ' (686.9 מ"מ)	רוחב
8.54 אינץ' (217.0 מ"מ)	עומק
	מידות (לא כולל מעמד)
17.60 אינץ' (447.1 מ"מ)	גובה
27.04 אינץ' (686.9 מ"מ)	רוחב
2.28 אינץ' (58.0 מ"מ)	עומק
	מידות המעמד
18.83 אינץ' (478.2 מ"מ)	גובה (דחוס)
16.95 אינץ' (430.5 מ"מ)	גובה (מוגדל)
13.52 אינץ' (343.5 מ"מ)	רוחב
8.54 אינץ' (217.0 מ"מ)	עומק
	משקל
13.10 ק"ג (28.88 פאונד)	כולל אריזה
9.59 ק"ג (21.14 פאונד)	כולל מכלול המעמד וכבלים
6.49 ק"ג (14.31 פאונד)	ללא מכלול המעמד (להרכבה על הקיר או עבור הרכבת VESA - ללא כבלים)
2.81 ק"ג (6.19 פאונד)	מכלול המעמד
GU 4~2	מסגרת קדמית מבריקה

## תנאי סביבה

תאימות לתקנים	
כן	לצג יש אישור ENERGY STAR
רישום EPEAT Gold בארה"ב. רישום EPEAT משתנה לפי מדינה. לטסטוס הרישום לפי מדינה, עבור אל <a href="http://www.epeat.net">www.epeat.net</a> .	EPEAT
כן	מסכים מאושרי TCO
כן	תאימות ל-RoHS
כן	אינו מכיל BFR/PVC (לא כולל כבלים חיצוניים)
טמפרטורה	
0°C עד 35°C (32°F עד 95°F)	בפעולה
-20°C עד 60°C (-4°F עד 140°F)	לא בפעולה
לחות	
10% עד 80% (ללא התעבות)	בפעולה
5% עד 90% (ללא התעבות)	לא בפעולה
גובה	
5,000 מטרים (16,404 רגל) (מרבי)	בפעולה
12,192 מטרים (40,000 רגל) (מרבי)	לא בפעולה
368.51 שעה/BTU (מרבי)	פיזור תרמי
221.79 שעה/BTU (טיפוסי)	

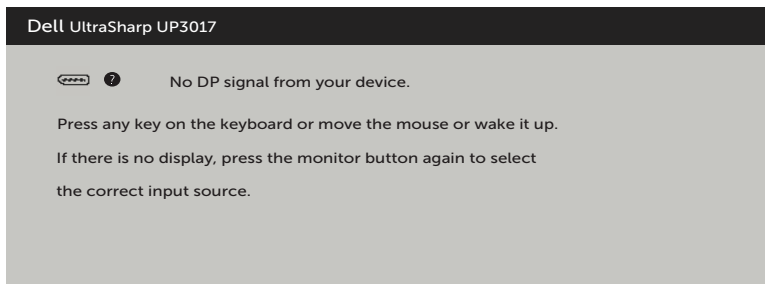
## מצבי ניהול צריכת חשמל

אם אתה משתמש בכרטיס מסך תואם DPM של VESA או בתוכנה המותקנת במחשב, הצג יכול להפחית באופן אוטומטי את צריכת החשמל שלו כאשר אינו בשימוש. תכונה זו נקראת\*Power Save Mode (מצב חיסכון בצריכת החשמל). אם המחשב מזהה אות מהמקלדת, מהעכבר או מהתקן קלט אחר, הצג יחזור אוטומטית לפעולה. הטבלה שלהלן מציגה את צריכת החשמל ואת האותות של תכונה אוטומטית זו לחיסכון בחשמל.

מצבי VESA	סנכרון אופקי	סנכרון אנכי	וידאו	נורית חיווי להפעלה	צריכת חשמל
פעולה רגילה	פעיל	פעיל	פעיל	לבנה	108 W (מקסימום)** 54 W (טיפוסי)
מצב Active-off	לא פעיל	לא פעיל	כבוי	לבנה (זוהר)	פחות מ-0.3 W
כבוי	-	-	-	כבוי	פחות מ-0.3 W

צריכת חשמל	Energy Star
***W 38.4	P <sub>ON</sub>
****kWh 120.0	E <sub>TEC</sub>

תצוגת המסך תפעל במצב פעולה רגיל בלבד. אם תלחץ על לחצן כלשהו במצב Active-off, אחת מההודעות הבאות תוצגנה:



\*ניתן לבטל לגמרי את צריכת החשמל במצב כבוי רק על ידי ניתוק כבל החשמל מהצג.

\*\*צריכת הספק מרבית במצב והארה מרבית.

\*\*\*צריכת חשמל במצב פעיל כפי שמוגדר ב-Energy Star 7.0.

\*\*\*\*סה"כ צריכת חשמל בקוונט"ש כפי שמוגדר ב-Energy Star 7.0.

מסמך זה מובא למטרות מידע בלבד ומבוסס על ביצועים במעבדה. ביצועי המוצר בפועל עשויים להיות שונים, בהתאם לתוכנה, לרכיבים ולצידוד ההיקפי שרכשת ואין כל התחייבות לעדכן את המידע הזה. בהתאם לכך, אין להסתמך על המידע הזה בעת קבלת החלטה בנוגע לעמידות חשמלית או כל החלטה אחרת. לא מוענקת כל אחריות בנוגע לדיוק או לשלמות המידע, בין אם באופן מפורש או מרומז.

הפעל את המחשב ואת הצג כדי לגשת אל התצוגה במסך.

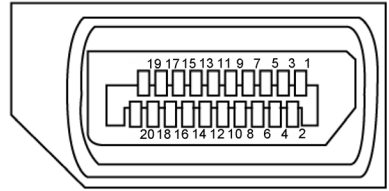


הערה: הצג תואם לתקן ENERGY STAR

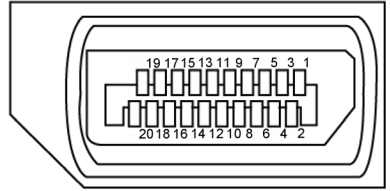


# הקצאות פינים

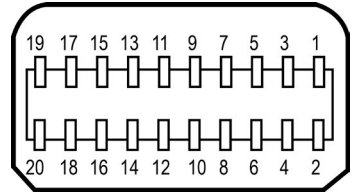
## יציאת DP in



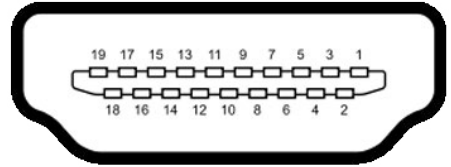
מספר פין	צד 20 פינים של כבל האותות המחובר
1	ML3(n)
2	אדמה
3	ML3(p)
4	ML2(n)
5	אדמה
6	ML2(p)
7	ML1(u)
8	אדמה
9	ML1(p)
10	ML0(n)
11	אדמה
12	ML0(p)
13	CONFIG1
14	CONFIG2
15	AUX CH (p)
16	DP_Cable Detect
17	AUX CH(n)
18	זיהוי Hot Plug
19	GND
20	+3.3 V DP_PWR



מספר פין	צד 20 פינים של כבל האותות המחובר
1	ML0(p)
2	אדמה
3	ML0(n)
4	ML1(p)
5	אדמה
6	ML1(n)
7	ML2(p)
8	אדמה
9	ML2(n)
10	ML3(p)
11	אדמה
12	ML3(n)
13	CONFIG1
14	CONFIG2
15	AUX CH (p)
16	אדמה
17	AUX CH (n)
18	זיהוי Hot Plug
19	GND
20	DP_PWR




מספר פין	צד 20 פינים של כבל האותות המחובר
1	אדמה
2	זיהוי Hot Plug
3	ML3(n)
4	CONFIG1
5	ML3(n)
6	CONFIG2
7	אדמה
8	אדמה
9	ML2(n)
10	ML0(p)
11	ML2(p)
12	ML0(p)
13	אדמה
14	DP_Cable Detect
15	ML1(n)
16	AUX(p)
17	ML1(p)
18	AUX(n)
19	אדמה
20	+3.3 V DP_PWR



מספר פין	צד 19 פינים של כבל האותות המחובר
1	TMDS DATA 2+
2	TMDS DATA 2 SHIELD
3	TMDS DATA 2-
4	TMDS DATA 1+
5	TMDS DATA 1 SHIELD
6	TMDS DATA 1-
7	TMDS DATA 0+
8	TMDS DATA 0 SHIELD
9	TMDS DATA 0-
10	TMDS CLOCK+
11	TMDS CLOCK SHIELD
12	TMDS CLOCK-
13	CEC
14	שמור (רישכמב (N.C. רומש)
15	DDC CLOCK (SCL)
16	DDC DATA (SDA)
17	הארקת CEC/DDC
18	+5 V POWER
19	זיהוי תקע פעיל

## אפיק טורי אוניברסלי (USB)

בסעיף זה תקבל פרטים אודות יציאות ה-USB הזמינות בצג. בסעיף זה תקבל פרטים אודות יציאות ה-USB הזמינות בצג.

**הערה:** עד 2A ביציאת USB (חיבור עם סמל סוללה ) לחיבור התקנים תואמים ל-BC 1.2; עד 0.9A ביציאות ה-USB האחרות לחיבור התקנים.

במחשב שברשותך ישנן יציאות ה-USB הבאות:

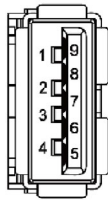
- 2 לחיבור למחשב - בחלק התחתון
- 4 לחיבור להתקנים - 2 בכל צד, 2 בחלק התחתון

חיבור לטעינת חשמל - החיבורים בעלי סמל הסוללה  תומכים בטעינת חשמל מהירה אם ההתקן תואם ל-BC 1.2.

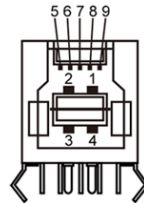
**הערה:** יציאות ה-USB של הצג פועלות רק כאשר הצג פעיל או במצב חיסכון בצריכת חשמל. אם תכבה את הצג ולאחר מכן תדליק אותו, ייתכן שייקח להתקנים המחוברים אליו זמן מה כדי לחזור לפעולה רגילה.

מהירות העברה	קצב העברת נתונים	צריכת הספק
SuperSpeed	5 Gbps	4.5 W (מקסימום, כל יציאה)
Hi-Speed	480 Mbps	2.5 W (מקסימום, כל יציאה)
Full speed	12 Mbps	2.5 W (מקסימום, כל יציאה)

### יציאת USB downstream



### יציאת USB עולה



שם האות	מספר פין
VBUS	1
D-	2
D+	3
GND	4
StdA_SSRX-	5
StdA_SSRX+	6
GND_DRAIN	7
StdA_SSTX-	8
StdA_SSTX+	9
סיכוך	מעטפת

שם האות	מספר פין
VBUS	1
D-	2
D+	3
GND	4
StdB_SSTX-	5
StdB_SSTX+	6
GND_DRAIN	7
StdB_SSRX-	8
StdB_SSRX+	9
סיכוך	מעטפת

## Plug-and-Play

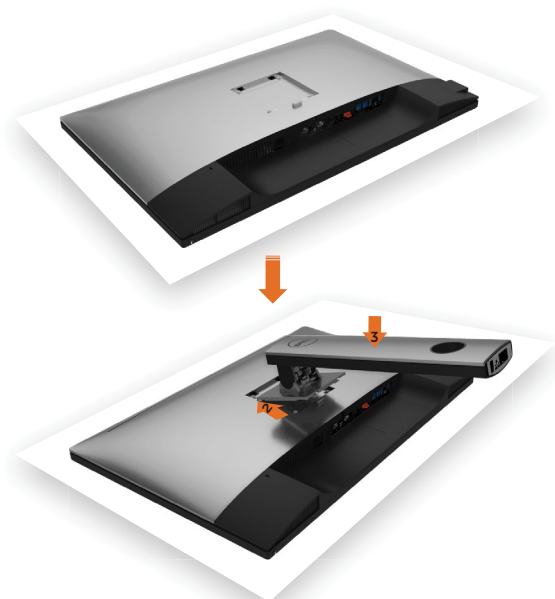
תוכל להתקין את הצג בכל מערכת תואמת "הכנס הפעל". הצג יספק למחשב באופן אוטומטי את נתוני זיהוי התצוגה המורחב (EDID) תוך שימוש בפרוטוקולי ערוץ נתוני תצוגה (DDC), ויאפשר למערכת להגדיר את עצמה ולמטב את הגדרות הצג. ברוב המקרים, התקנת הצג תתבצע אוטומטית; ניתן לבחור הגדרות שונות לפי הצורך. לפרטים נוספים אודות שינוי הגדרות הצג, ראה [הפעלת הצג](#).

## מדיניות איכות ופיקסלים בצג LCD

פעמים רבות במהלך הייצור של צג LCD פיקסל אחד או יותר מתקבעים במצב שאינו ניתן לשינוי. קשה להבחין בפיקסלים הללו והם אינם משפיעים על האיכות או על היכולת להשתמש בתצוגה. למידע נוסף על מדיניות הפיקסלים של Dell, גלוש לאתר התמיכה של Dell בכתובת: <http://www.dell.com/support/monitors>.

## חיבור המעמד

**הערה:** המגבה למעמד ובסיס המעמד אינם מחוברים כשהמסך נשלח מהמפעל.  
**הערה:** התהליך המוסבר בהמשך מתאים למעמד הרגיל. אם רכשת מעמד אחר, עיין במסמכים שצורפו למעמד שקנית כדי להבין כיצד להתקינו.  
**זהירות:** הנח את המסך על גבי משטח ישר, נקי ורך כדי למנוע שריטות למשטח התצוגה.

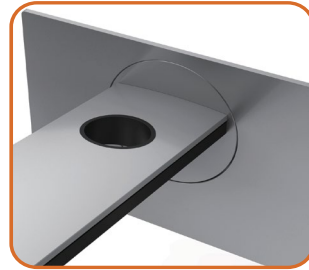


לחיבור מעמד הצג:

- 1 הוצא את כיסוי המגן של הצג והנח את הצג עם הפנים כלפי מטה.
- 2 הכנס את שתי הלשוניות שבחלק העליון של המעמד לחריצים שבגב הצג.
- 3 לחץ מטה על המעמד עד שיגיע למקומו בנקישה.



• החזק את בסיס המעמד כשסימן המשולש ▲ פונה כלפי מעלה.



• יישר את הפינים של בסיס המעמד מול החריצים התואמים במעמד.  
 • הכנס את הפינים של בסיס המעמד אל תוך החריצים במעמד.





- הרם את הידית המתברגת וסובב את הבורג בכיוון השעון.
- אחרי הידוק הבורג עד הסוף, קפל את הידית המתברגת אל תוך החריץ.

# שימוש במתקן ההטיה, במעמד המסתובב ובתוספת האנכית

**הערה:** מוצר זה מיועד לשימוש עבור צג עם מעמד. במידה ורכשת מעמד אחר, עיין במדריך ההתקנה שלו לקבלת הוראות התקנה.

## הטיה, במעמד, פריסה אנכית

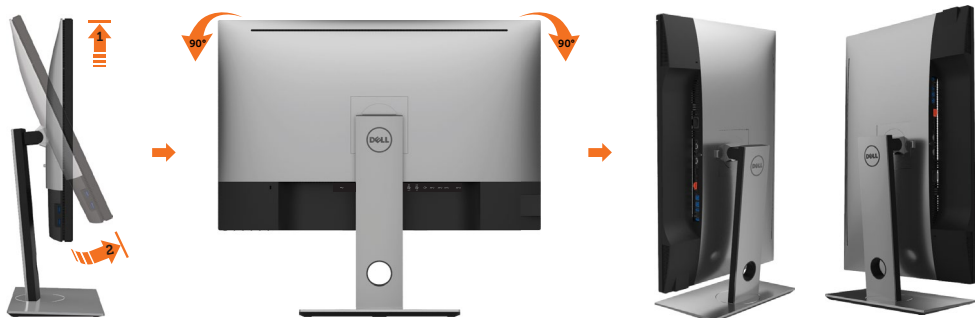
כאשר המעמד מחובר אל הצג, תוכל להטות את הצג לקבלת זווית הצפייה הנוחה ביותר.





**הערה:** המעמד מגיע נפרד מהצג.

## סיבוב הצג

לפני שתסובב את הצג, עליו להיות פרוס לגמרי אנכית ומוטה למעלה כדי שלא לפגוע בתחתית הצג.




**שים לב:**  כדי לסובב את התצוגה (רוחבית לעומת אנכית) עם מחשב Dell שברשותך, עליך להשתמש במנהל התקן גרפיקה מעודכן שאינו כלול בחבילת הצג. להורדת מנהל ההתקן הגרפי, בקר בכתובת [www.dell.com/support](http://www.dell.com/support), עבור לאזור ההורדה (Download) בחלק Video Drivers (מנהלי כרטיס מסך) להורדת מנהל ההתקן העדכני.

**שים לב:**  במצב Portrait View, ייתכן שהביצועים ייפגעו כאשר תשתמש ביישומים גרפיים כבדים (כגון משחקים תלת ממדיים).

## כיוון הגדרות הסיבוב של התצוגה

לאחר שסובבת את הצג, עליך לבצע את הפעולות שבהמשך כדי לכונן את הגדרות סיבוב התצוגה (Rotation Display Settings) של המערכת.

**שים לב:**  אם אתה משתמש בצג עם מחשב שאינו מתוצרת Dell, עליך לבקר בדף מנהלי ההתקנים הגרפיים באתר היצרן לקבלת מידע אודות סיבוב התצוגה במערכת ההפעלה.

כדי לכונן את הגדרות הסיבוב של התצוגה:


- 1 לחץ לחיצה ימנית בשולחן העבודה ובחר באפשרות מאפיינים.
- 2 עבור לכרטיסיה הגדרות ובחר מתקדם.
- 3 אם מותקן במחשב כרטיס מסך מסוג ATI, עבור לכרטיסייה Rotation (סיבוב) וקבע את זווית הסיבוב המועדפת.
- 4 אם מותקן במחשב כרטיס מסך מסוג nVidia עבור לכרטיסייה nVidia, בחר באפשרות NVRotate מהעמודה השמאלית ולאחר מכן קבע את זווית הסיבוב המועדפת.
- 5 אם מותקן במחשב כרטיס מסך מסוג Intel, עבור לכרטיסייה Intel®, בחר באפשרות Graphic Properties (מאפייני גרפיקה), עבור לכרטיסייה Rotation (סיבוב), ולאחר מכן קבע את זווית הסיבוב המועדפת.

## חיבור הצג

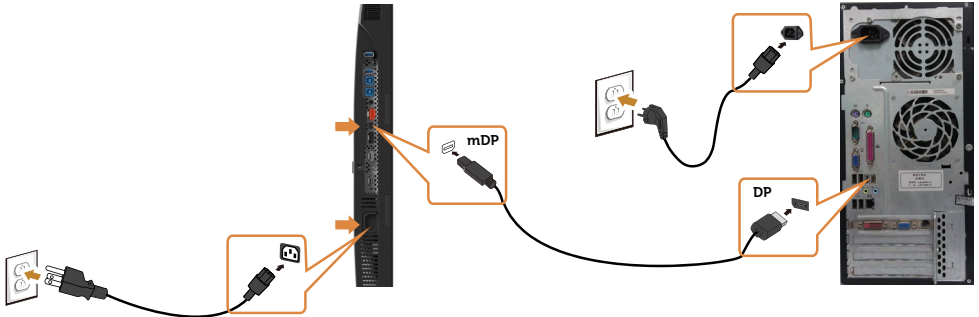
**אזהרה:** לפני שתחיל בביצוע הפעולות המתוארות בסעיף זה, פעל לפי **הוראות הבטיחות**. 


לחיבור הצג אל המחשב:

- 1 כבה את המחשב.
- 2 חבר כבל USB/mDP-DP/HDMI למחשב. (כדי לחבר כבלים, הרם את הצג, הטה וסובב אותו. למידע נוסף עיין בחלק **סיבוב הצג**.)
- 3 הדלק את המסך.
- 4 בחר את מקור התמונה הנכון בתפריט של Monitor OSD והדלק את המחשב.

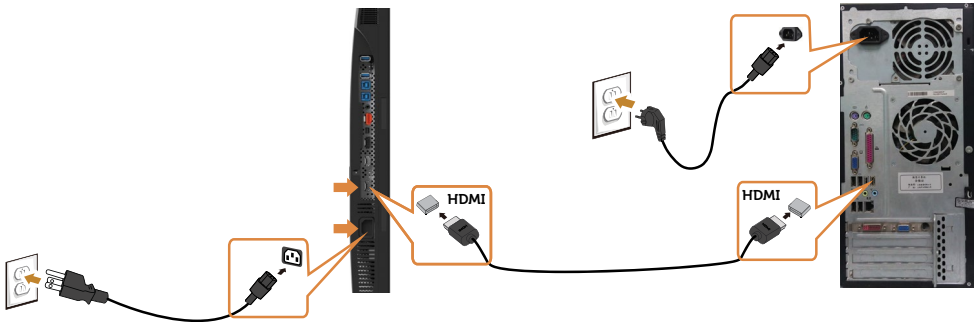
**הערה:** הגדרת ברירת המחדל של **UP3017** היא DP 1.2. כרטיס מסך DP 1.1 עלול להציג תמונה מעוותת. לשינוי הגדרת ברירת המחדל עיין בחלק "**בעיות ספציפיות למוצר - אין תמונה שמשתמשים בחיבור DP למחשב**". 

## חיבור צג אחד חיבור כבל DP (או mDP)



 הערה: ברירת המחדל היא יציאת DP. בחר במקור התמונה במסך כדי לעבור ל-mDP

## חיבור כבל HDMI (אופציונלית)



## חיבור כבל USB


לאחר שסיימת לחבר את כבלי ה-DP/mDP, פעל בהתאם להוראות האלה כדי לחבר את כבל ה-USB 3.0 אל המחשב וכדי להשלים את הגדרת הצג:

### 1. a, חיבור מחשב אחד

חבר את יציאת ה-USB 3.0 לחיבור מחשב (כבל מצורף) אל יציאת ה-USB 3.0 המתאימה במחשב.

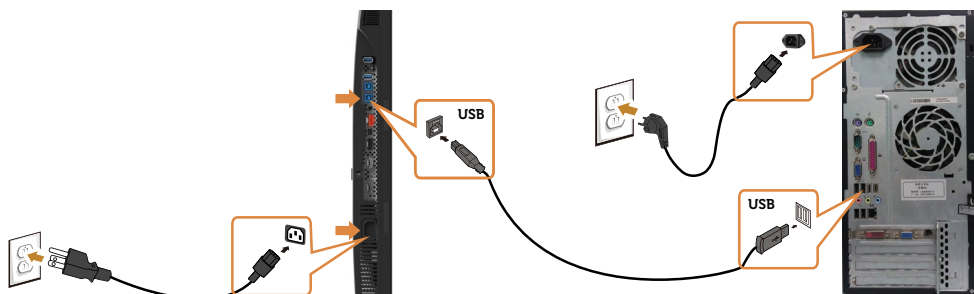
### b, חיבור שני מחשבים

חבר את יציאות ה-USB 3.0 לפלט של הצג ליציאות USB 3.0 מתאימות בשני המחשבים. לאחר מכן השתמש בתפריט המסך כדי לבחור בין שני מקורות הקלט שמחוברים ליציאות ה-USB לפלט. למידע נוסף עיין בחלק [החלפת חיבור USB](#).

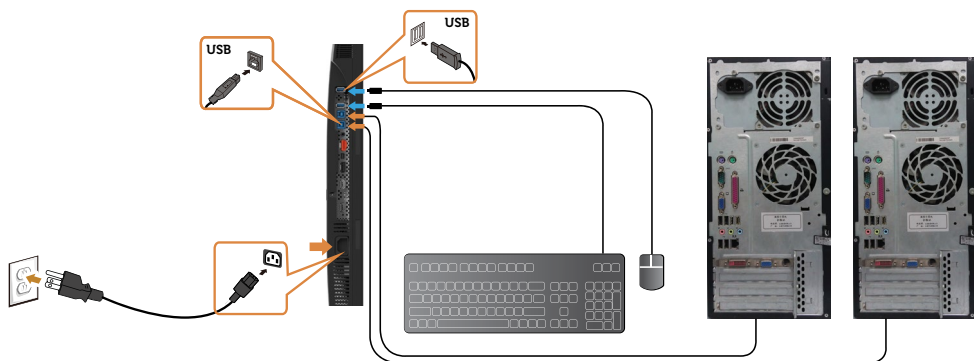
 הערה: אם אתה מחבר שני מחשבים לצג, ניתן לחבר ליציאות ה-USB לקלט של הצג מקלדת ועכבר ולהקצות אותם לאותות קלט שונים משני המחשבים על ידי שינוי ההגדרה של בחירת USB מתפריט המסך. (למידע נוסף עיין בחלק [בחירת חיבור USB](#))

2. חבר את התקני ה-USB 3.0 ליציאות ה-USB 3.0 לחיבור התקנים שבצג.

3. חבר את כבלי המתח של המחשב ושל הצג לשקעים סמוכים בקיר.



a, חיבור מחשב אחד

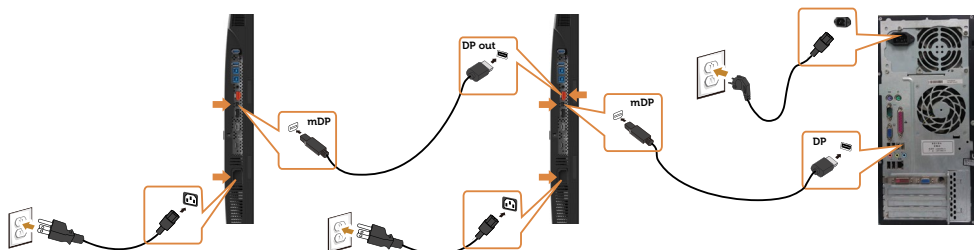


b, חיבור שני מחשבים

4. הפעל את הצג ואת המחשב. אם מוצגת תמונה, ההתקנה הסתיימה אם לא מוצגת תמונה, עיין פתרון בעיות.

## חיבור מספר צגים

### חיבור לשימוש בתכונה DP Multi-Stream Transport (MST)



הערה: תומך בתכונה DP MST. לשימוש בתכונה זו, נדרש מחשב עם כרטיס מסך תומך DP1.2 אשר תומך ב-MST.

הערה: הוצא את פקק הגומי כדי להשתמש בחיבור DP.



לאחר חיבור כל הכבלים הנחוצים אל הצג ואל המחשב, (לחיבור הכבלים, ראה חיבור הצג) סדר את הכבלים כפי שמוצג למעלה.

## הסרת מעמד המסך

**זהירות:** ודא שהצג מונח על משטח נקי ורך כדי שלא לשרוט את תצוגת ה-LCD במהלך הסרת המעמד.



**הערה:** התהליך המוסבר בהמשך מתאים למעמד הרגיל. אם רכשת מעמד אחר, עיין במסמכים שצורפו למעמד שקנית כדי להבין כיצד להתקינו.




להסרת המעמד:

- 1 הנח את המסך על גבי מטלית רכה או כרית.
- 2 לחץ והחזק את לחצן השחרור של המעמד.
- 3 הרם את המעמד והרחק אותו מהצג.




## התקנה על הקיר (אופציונלית)




**הערה:** השתמש בבורגי M4 x 10 מ"מ כדי לחבר את המסך לערכת החיבור לקיר. 

עיין בהוראות שצורפו לערכת החיבור לקיר תואמת VESA.

- 1 הנח את הצג על מטלית רכה, על כרית או על שולחן שטוח ויציב.
- 2 הסר את המעמד.
- 3 השתמש במברג עם ראש פיליפס כדי להוציא את ארבעת הברגים שמהדקים את מכסה הפלסטיק.
- 4 חבר את תושבת ההתקנה מערכת ההתקנה על הקיר לצג.
- 5 התקן את הצג על הקיר לפי ההוראות המצורפות לערכת ההתקנה של הקיר.

**הערה:** לשימוש רק עם לוחית תלייה מאושרת UL או CSA או GS עם יכולת תמיכה במשקל/עומס מינימלי של 6.49 ק"ג (14.31 פאונד). 

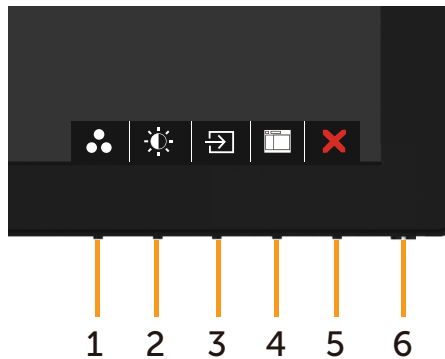
## הפעלת המסך

לחץ  כדי להפעיל את הצג.









## שימוש בלחצני הלוח הקדמי

לחץ על הלחצנים שבחזית הצג כדי לשנות את מאפייני התמונה המוצגת. בעת השימוש בלחצנים האלה לכוון המאפיינים, הערכים המספריים של המאפיינים יוצגו במסך כשהם משתנים.

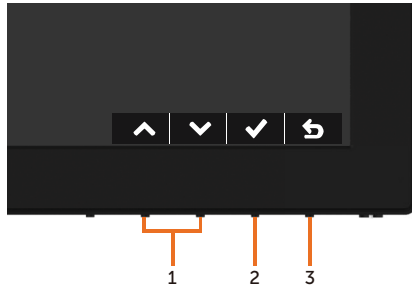








תיאור	לחצנים בלוח-הקדמי	
לחץ על לחצן זה כדי לבחור מתוך רשימה של מצבי צבעים מוגדרים מראש.	 <p>מקש קיצור: <b>Preset Modes</b> (מצבים מוגדרים מראש)</p>	1
לחץ על לחצן זה לגישה ישירה אל התפריט Brightness/ Contrast (בהירות/ניגודיות).	 <p>מקש קיצור: בהירות/ניגודיות</p>	2
לחץ על לחצן זה כדי לבחור מתוך רשימה של מקורות.	 <p>מקש קיצור: מקור אות כניסה</p>	3
השתמש בלחצן Menu (תפריט) כדי להפעיל את בתצוגה במסך, ובחר את OSD Menu (תפריט התצוגה במסך). ראה סעיף גישה למערכת התפריטים.	 <p>Menu (תפריט)</p>	4
לחץ על לחצן זה כדי לחזור לתפריט הראשי או כדי לצאת מתפריט המסך.	 <p>Exit (יציאה)</p>	5
לחץ על Power (הפעלה) כדי להדליק ולכבות את הצג. נורית החיווי הלבנה מציינת שהצג דולק ומתפקד בצורה מלאה. נורית חיווי לבנה מהבהבת מציינת מצב חיסכון בחשמל DPMS.	 <p>Power (הפעלה - עם נורית חיווי)</p>	6

## הקדמי -לחצנים בלוח

לחץ על המקשים שבחזית הצג כדי לשנות את הגדרות התמונה.




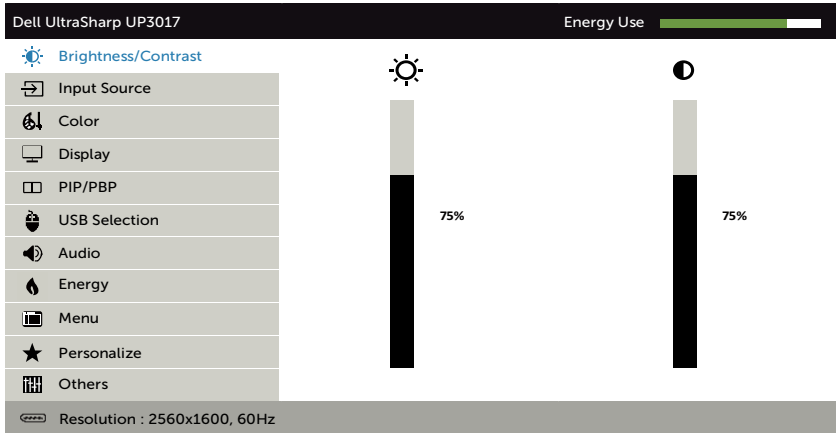
תיאור	לחצנים בלוח הקדמי		
לחץ למעלה (הגדלה) ולמטה (הקטנה) כדי לקבוע את ערכי הפריטים המופיעים בתפריט המסך.			1
לחץ על OK (אישור) כדי לאשר את הבחירות שעשית.			2
לחץ על Back (הקודם) כדי לחזור לתפריט הקודם.			3

# שימוש בתפריט המסך (OSD)

## גישה למערכת התפריטים


**הערה:** כל שינוי שתבצע בתפריט המסך יישמר אוטומטית אם תעבור אל תפריט אחר, אם תצא מהתפריט או אם תמתין עד שתפריט המסך ייעלם.

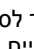
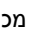

1 לחץ  כדי לפתוח את תפריט המסך וכדי להציג את התפריט הראשי.

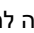



2 לחץ על הלחצנים  ו- כדי לעבור בין האפשרויות. כשאתה עובר בין הסמלים, שם האפשרות הנוכחית מסומן.

3 לחץ פעם אחת על  או על  כדי להפעיל את האפשרות המסומנת.

4 לחץ על  ועל  כדי לבחור בפרמטר הרצוי.

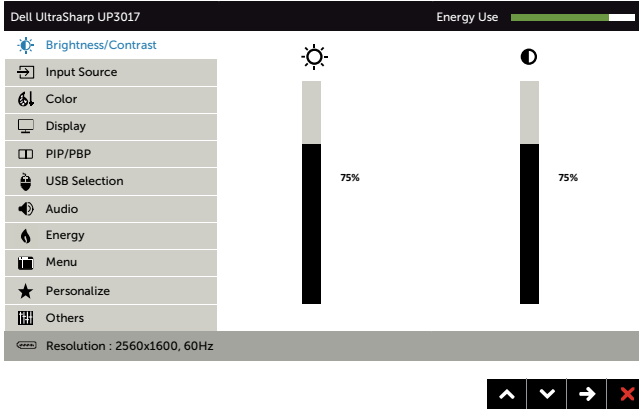
5 לחץ  כדי לעבור לסרגל הגלילה, ולאחר מכן לחץ  או  בהתאם לחיוויים שבמסך, כדי לבצע את השינויים הרצויים.

6 לחץ על  לחזרה לתפריט הקודם או על  לאישור ולחזרה לתפריט הקודם.



**Brightness/ Contrast**  
(בהירות/ניגודיות)

השתמש בתפריט זה כדי להפעיל את כוונן ה-Brightness/Contrast (בהירות/ניגודיות).



**Brightness**  
(בהירות)

בהירות מכוון את בהיקות התאורה האחורית. (מינימום 0; מקסימום 100).

לחץ ⬆ כדי להגביר את הבהירות.

לחץ ⬇ כדי להחליש את הבהירות.

הערה: לא ניתן לכוון ידנית את הבהירות כאשר האפשרות 'ניגודיות דינמית' פועלת.

**Contrast**  
(ניגודיות)

כוון תחילה את **Brightness** (בהירות) ולאחר מכן כוון את **Contrast** (ניגודיות) רק אם יש צורך בכוונן נוסף.

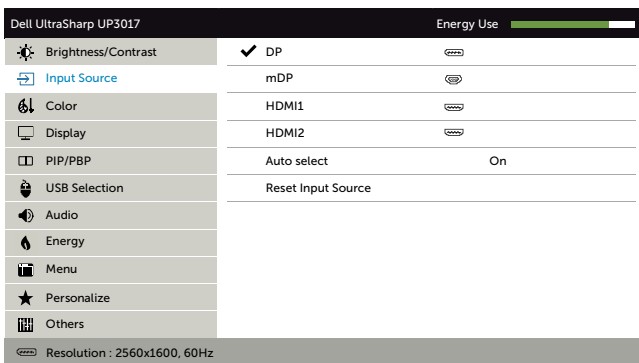
לחץ ⬆ כדי להגביר את הבהירות הניגודיות או ⬇ כדי להחליש את הניגודיות (בין 0 ל-100).

הגדרת הניגודיות משנה את היחס בין האזורים הכהים לבהירים בתצוגה.

**Input Source**  
(מקור כניסה)



בתפריט **Input Source** (אות מקור) תוכל לבחור בין כניסות וידאו שונות שמחוברות לצג.



סמל	תפריט ותפריטי משנה	תיאור
	<b>DP</b>	בחר בכניסת <b>DP</b> אם אתה משתמש במחבר DP(DisplayPort). לחץ על  כדי לבחור במקור כניסה DP.
	<b>mDP</b>	בחר בכניסת <b>mDP</b> אם אתה משתמש במחבר mDP (Mini DisplayPort). לחץ על  כדי לבחור במקור כניסה mDP.
	<b>HDMI1</b>	בחר בכניסת <b>HDMI1</b> אם אתה משתמש במחבר HDMI. לחץ על  כדי לבחור במקור כניסה HDMI1.
	<b>HDMI2</b>	בחר בכניסת <b>HDMI2</b> אם אתה משתמש במחבר HDMI. לחץ על  כדי לבחור במקור כניסה HDMI2.
	<b>Auto Select (בחירה אוטומטית)</b>	השתמש בסמל  כדי לבחור באפשרות 'בחירה אוטומטית'. הצג יסרוק ויחפש מקורות קלט זמינים.
	<b>Reset Input Source (מקור כניסה)</b>	איפוס איפוס מקור כניסה של הצג להגדרות ברירת המחדל.

השתמש בתפריט 'צבע' כדי להתאים את מצב הגדרת הצבע של המסך.





צבע



Dell UltraSharp UP3017 Energy Use

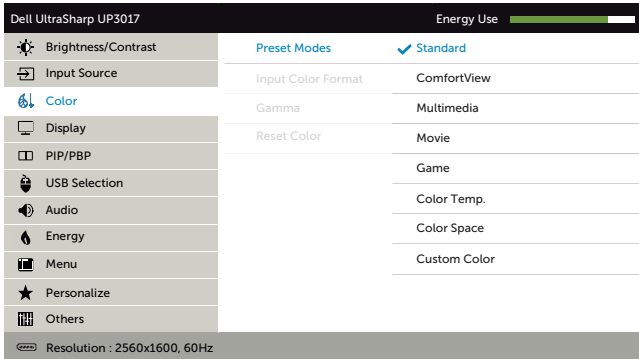
Brightness/Contrast	Preset Modes	Standard
<b>Input Source</b>	Input Color Format	RGB
Color	Gamma	2.2
Display	Reset Color	
PIP/PBP		
USB Selection		
Audio		
Energy		
Menu		
Personalize		
Others		

Resolution : 2560x1600, 60Hz

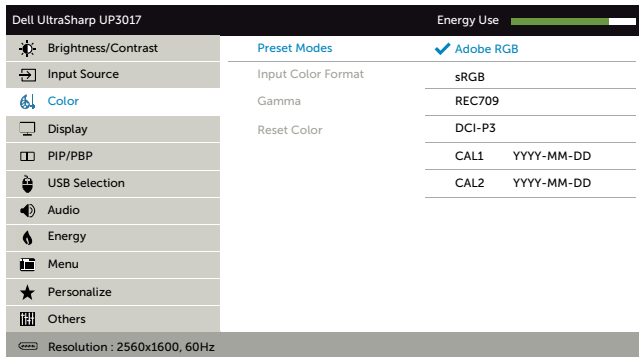





כשאתה בוחר מצבים מוגדרים מראש, תוכל לבחור במצבים רגיל, ComfortView, מולטימדיה, סרט, משחק, טמפרטורת צבע, מרחב צבעים או צבעים מותאמים אישית.

**Preset Mode**  
(מצב הגדרות קבועות מראש)



- **Standard (רגיל):** הגדרת ברירת המחדל לצבעים. זוהי ברירת המחדל המוגדרת מראש.
- **ComfortView:** מפחית את רמת באור הכחול שנפלט מהמסך כדי להפוך את הצפייה לנוחה יותר לעיניים.
- **Multimedia (מולטימדיה):** אידיאלי ליישומי מולטימדיה.
- **Movie (סרט):** אידיאלי לסרטים.
- **Game (משחק):** אידיאלי למשחקים.
- **Color Temp. (טמפרטורת צבע):** המסך נראה חם יותר עם גוון אדום/צהוב כשהמחונן ב-5,000K או קריר יותר עם גוון כחול כשהמחונן ב-10,000K.
- **Color Space (מרחב צבעים):** מאפשר למשתמשים לבחור את מרחב הצבעים CAL2, CAL1, DCI-P3, REC709, sRGB, Adobe RGB.



**Adobe RGB-** מצב זה תואם ל-Adobe RGB (כיסוי של 99%).

**sRGB-** מבצע אמולציה של sRGB ב-99%.

**REC709-** מצב זה מתאים 99% לתקן REC709.

**DCI-P3-** מצב זה מייצר 99% מהתקן DCI-P3 להקרנה דיגיטלית.

**CAL1/CAL2-** מצבים מוגדרים מראש שכולו על ידי המשתמשים באמצעות Dell Ultrasharp Color Calibration Software או תוכנת אחרות שאושרו על ידי Dell Ultrasharp Color Calibration Software. ניתן לרכוש את CAL1 i1Display Pro באתר האלקטרוניקה, תוכנה ואביזרים של Dell.


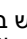
**הערה:** הדייק של CAL1, Adobe RGB, REC709, DCI-P3, sRGB, ו-CAL2 ממוטב עבור תבנית הצבעים של כניסת RGB.

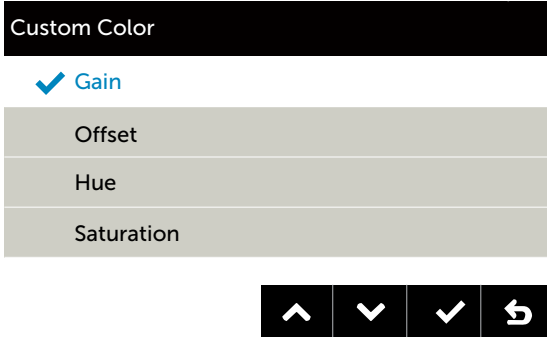
**הערה:** Factory Reset (איפוס להגדרות היצרן) יסיר את כל נתוני הכיול של CAL1 ושל CAL2.

**הערה:** YYYY-MM-DD הוא התאריך של הכיול האחרון. אם השדה הזה ריק, לא נשמר אף כיול.

• **Custom Color (צבעים מותאמים אישית):** מאפשר להגדיר ידנית את

הגדרות הצבעים. לחץ על  ועל  כדי לכוון את ערכי Red (אדום), Green (ירוק) ו-Blue (כחול) וליצור מצב צבע מוגדר מראש משלך.

השתמש ב-  ועל  כדי לבחור ב-Gain (שבח), Offset (היסט), Hue (גוון), Saturation (רוויה).



**Gain (הגבר):** בחר באפשרות זו כדי לכוון את רמת ההגבר של אות ה-RGB (ערך ברירת המחדל הוא 100).

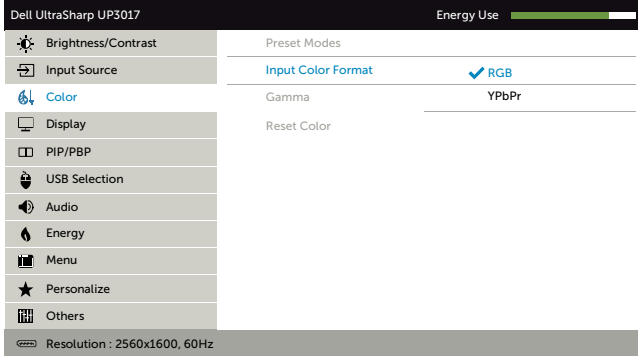
**Offset (היסט):** בחר באפשרות זו כדי לכוון את ערך ההיסט של רמת השחור של ה-RGB (ערך ברירת המחדל הוא 50) כדי לשלוט בצבעי הבסיס של הצג.

**Hue (גוון):** בחר באפשרות זו כדי לכוון את הערכים של גווני RGBCMY בנפרד (ערכי ברירת המחדל הם 50).

**Saturation (רוויה):** בחר באפשרות זו כדי לכוון את הערכים של רוויית RGBCMY בנפרד (ערכי ברירת המחדל הם 50).

**Input Color Format**  
(תבנית צבע  
(כניסה)

מאפשר להגדיר את מצב כניסת הווידאו ל:  
 • **RGB**: בחר באפשרות זו אם הצג מחובר למחשב (או לנגן DVD)  
 באמצעות כבל HDMI, DP-mDP.  
 • **YPbPr**: בחר באפשרות זו אם נגן ה-DVD תומך ביציאת YPbPr בלבד.



מאפשר להגדיר את הגאמה של הצג בהתאם למחשב.

**Gamma**  
(גאמה)

בדרך זו ניתן לכוון את צבעו של גוון העור הרצוי. לחץ או לשינוי הגוון מ-'0' עד '100'.  
**שים לב:** כיוון הגוון (Hue) זמין אך ורק עבור המצבים **Movie (רט)** ו**Game (משחק)**.

**Hue**  
(גוון)

תכונה זו קובעת את הרוויה בתמונת הווידאו. לחץ או לשינוי הרוויה מ-'0' עד '100'.  
**שים לב:** כיוון הרוויה (Saturation) זמין אך ורק עבור המצבים **Movie (רט)** ו**Game (משחק)**.

**Saturation**  
(רוויה)

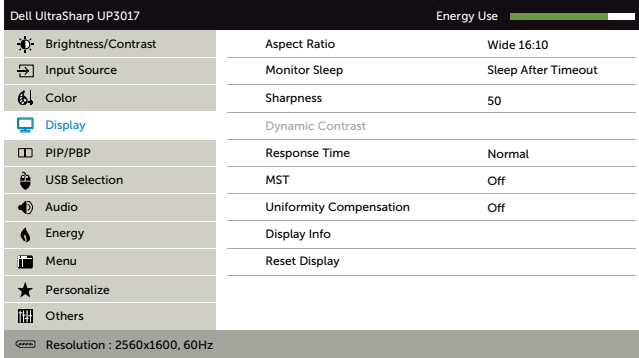
איפוס הגדרות הצבעים של הצג להגדרות ברירת המחדל.

**Reset Color**  
(איפוס הגדרות צבעים)





השתמש בתפריט **Display Settings** (הגדרות תצוגה) לכוונן התמונה.



כוונן יחס הגובה-רוחב של התמונה ל-16:10 רחב, שינוי גודל אוטומטי, 4:3 או 1:1.

**Aspect Ratio**  
(יחס גובה-רוחב)

מצב שינה לאחר חוסר פעילות: הצג עובר למצב שינה לאחר פרק זמן של חוסר פעילות.  
אף פעם: הצג אף פעם לא עובר למצב שינה.

**Monitor Sleep**  
(צג במצב שינה)

משווה לתמונה מראה חד או רך יותר.  
לחץ על או על לכוונן החדות מ-'0' עד '100'.

**Sharpness**  
(חדות)

הגדרת רמת הניגודיות כדי להציג איכות תמונה חדה ומפורטת יותר.  
לחץ על כדי להעביר את **Dynamic Contrast** (ניגודיות דינמית) ל-ON (פועל) או ל-Off (כבוי).

**Dynamic Contrast**  
(ניגודיות דינמית)

הערה: עבור המצבים המתוכננים מראש משחק וסרט בלבד.  
הערה: **Dynamic Contrast** (ניגודיות דינמית) מספקת ניגודיות גבוהה יותר במצב **Game** (משחק) ו-**Movie** (סרט).

**זמן תגובה**

הגדרת זמן התגובה ל-רגיל או מהיר.  
DP Multi Stream Transport - הגדרה ל-ON מפעילה את MST (פלט DP), הגדרה ל-OFF משבית את הפונקציה MST.

**MST**

בחירת הגדרות הבהירות ופיצוי אחידות הצבעים. הגדרת ברירת המחדל היא 'כבוי'.  
Uniformity Compensation (פיצוי אחידות) מכווננת אזורים שונים במסך ביחס למרכזו, כדי להשיג אחידות של הבהירות והצבעים במסך כולו.

**Uniformity Compensation**  
(פיצוי אחידות)

הצגת ההגדרות הנוכחיות של הצג.

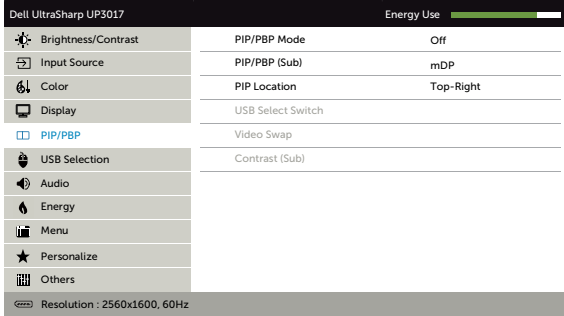
**Display Info**  
(פרטי תצוגה)

מחזיר את הגדרות התצוגה לברירת המחדל.

**Reset Display**  
(איפוס הגדרות התצוגה)



פונקציה זו מעלה חלון המציג תמונה ממקור כניסה אחר. כך ניתן להציג בו-זמנית שתי תמונות ממקורות שונים.



חלון המשנה				החלון הראשי
HDMI2	HDMI1	mDP	DP	
✓	✓	✓	X	DP
✓	✓	X	✓	Mini DP
✓	X	✓	✓	HDMI1
X	✓	✓	✓	HDMI2

הערה: כשמשתמשים בתכונה PIP/PBP, הפונקציה DP MST (שרשור) מושבתת.

התאמת המצב של PBP (תמונה אחרי תמונה) ל-PIP Small, PIP Large, PIP Aspect Ratio או PBP Fill. ניתן להשבית תכונה זו על ידי בחירה באפשרות Off.

PIP/PBP Mode  
(מצב PBP)


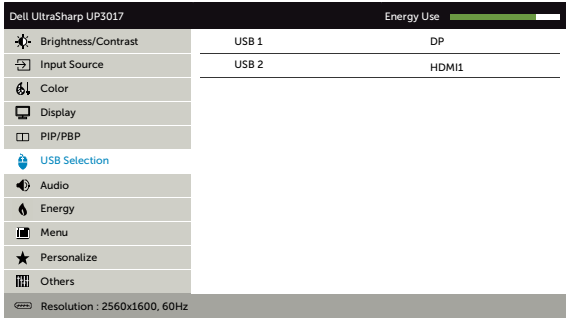



Off	PIP Small	PIP Large	PBP Aspect Ratio	PBP Fill

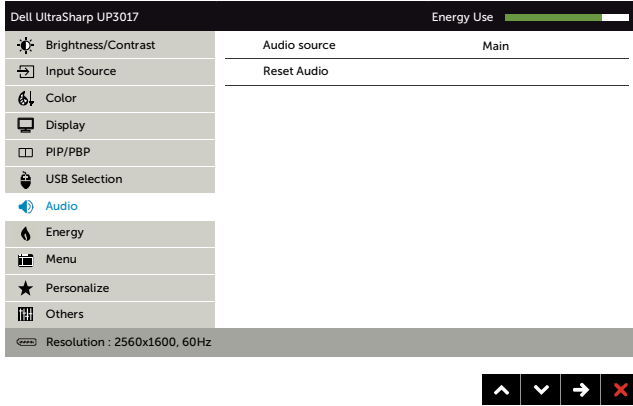
בחירה בין אותות הווידאו השונים שמחוברים לצג לחלון המשנה PIP/PBP.

PIP/PBP (Sub)  
PIP/PBP (חלון המשנה)

בחירת המיקום לחלון המשנה של PIP. השתמש ב-⬆️ או ב-⬇️ כדי לעבור בין האפשרויות וב-⬅️ כדי לבחור אותן. האפשרויות הן, Top-Right (למעלה מימין) Top-Left (למעלה משמאל), Bottom-Right (למטה מימין) או Bottom-Left (למטה משמאל).

PIP Location  
(מיקום PIP)

סמל	תפריט ותפריטי משנה	תיאור
	<b>USB Select Switch</b> (החלפת חיבור USB)	החלפה בין המקורות שמחוברים לחיבור ה-USB לפלט במצב PBP.
	<b>Video Swap</b> (החלפת וידאו)	החלפה בין הווידאו הראשי למשני.
	<b>Contrast (Sub)</b> (ניגודיות (משני))	שינוי הגדרת הניגודיות של הווידאו המשני.
	<b>USB Selection</b> (בחירת USB)	<p>בחירת האותות שמחוברים ליציאות ה-USB לפלט של הצג מהרשימה: DP, mDP ו-HDMI כדי להשתמש בעזרים שמחוברים ליציאות ה-USB לקלט של הצג (כגון המקלדת והעכבר) על אותות הקלט האלה, כשמחוברים מחשב לאחת משתי יציאות ה-USB לפלט של הצג.</p> <p>ניתן להחליף בין הצג ליציאות ה-USB על ידי הפונקציה בחירת מקור הקלט. כשמשתמשים רק ביציאת פלט אחת, יציאת הפלט המחוברת פעילה.</p>
		
		
	<p><b>הערה:</b> כדי למנוע אבדן נתונים, לפני החלפה בין יציאות ה-USB לפלט, ודא שאף זיכרון נייד בחיבור USB לא מחובר למחשב אשר מחובר ליציאת ה-USB לפלט של הצג.</p>	
	<b>USB 1</b>	השתמש ב-  כדי לבחור את מקור הקלט של יציאת USB 1.
	<b>USB 2</b>	השתמש ב-  כדי לבחור את מקור הקלט של יציאת USB 2.

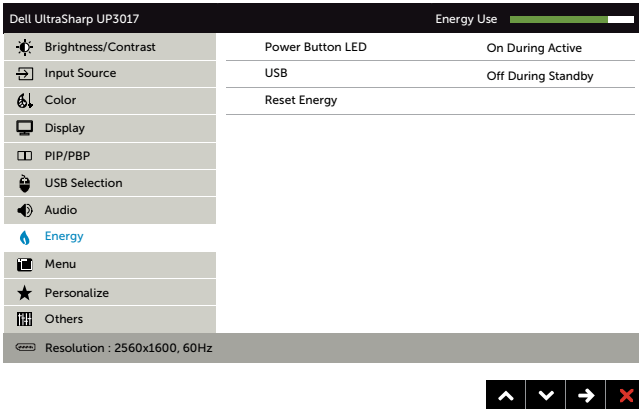


ניתן להגדיר את מקור השמע מהחלון הראשי או מחלון המשנה.

**Audio source (מקור השמע)**

בחר באפשרות זו כדי לשחזר את הגדרות ברירת המחדל של השמע.

**איפוס הגדרות השמע**



מאפשר קביעה של מצב נורית ההפעלה לחיסכון באנרגיה.

**נורית לחצן הפעלה**

הפיכה של ה-USB לזמין או לא זמין כאשר הצג במצב המתנה.

**USB**

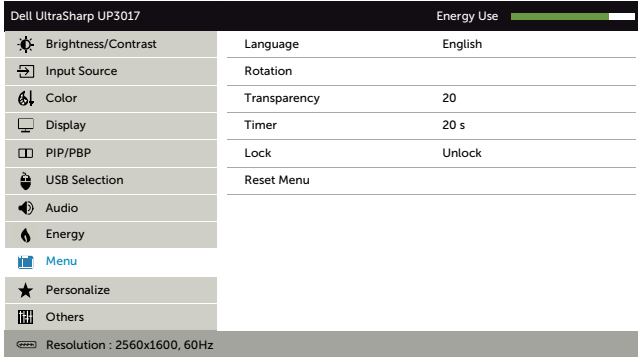
**הערה:** USB ON/OFF במצב המתנה זמין רק כאשר כבל ה-USB לחיבור למחשב מנותק. אפשרות זו תהיה לא תהיה זמינה אם כבל ה-USB לחיבור למחשב מחובר.

בחר באפשרות זו כדי לשחזר את הגדרות ברירת המחדל של **Energy** Settings (הגדרת צריכת חשמל).

**Reset Energy (איפוס הגדרות צריכת החשמל)**



בחר באפשרות זו כדי לכוון את הגדרות תפריט התצוגה, כגון שפת תפריט התצוגה, משך הזמן שהתפריט מוצג במסך וכיוצ"ב.



**Language**  
(שפה)

בחר בשפת תפריט המסך מתוך שמונה אפשרויות. Brazilian Portuguese, German, French, Spanish, English, Simplified Chinese, Russian, או Japanese (אנגלית, ספרדית, צרפתית, גרמנית, פורטוגזית (ברזיל), רוסית, סינית מפושטת או יפנית).

**סיבוב**

סיבוב התצוגה במסך ב-0/90/180/270 מעלות. תוכל לכוון את התפריט על פי סיבוב התצוגה.

**Transparency**  
(שקיפות)

בחר באפשרות זו כדי לשנות את רמת השקיפות של התפריט באמצעות הלחצנים או (מיני 0 / מקסי 100).

**Timer** (קוצב זמן)

**זמן הצגת תפריט מסך:** קובע את משך הזמן בו תפריט המסך יישאר פעיל לאחר לחיצה על לחצן. לחץ או כדי להזיז את המחווון בצעדים של 1 שניות, מ-5 עד 60 שניות.

**Lock** (נעילה)

שליטה בגישת המשתמשים לכוונן. כאשר האפשרות **Lock (נעילה)** נבחרת, המשתמש אינו יכול לכוונן. כל הלחצנים יינעלו. **הערה:**

**תכונת נעילה** – נעילת תוכנה (באמצעות תפריט המסך) או נעילה קשיחה (לחץ לחיצה ארוכה על לחצן היציאה למשך 6 שניות)  
**תכונת שחרור** – שחרור נעילה קשיחה בלבד (לחץ לחיצה ארוכה על לחצן היציאה למשך 6 שניות)

שחזור הגדרות התפריט לברירת המחדל.

**Reset Menu**  
(איפוס הגדרות תפריטים)



## Personalize (התאמה אישית)

מתוך מצבים מוגדרים מראש, בהירות/ניגודיות, מקור אות, יחס גובה-רוחב, סיבוב, מצבי PIP/PBP, החלפת חיבור USB או החלפת וידאו והגדר כמקש קיצור.

Dell UltraSharp UP3017 Energy Use

Brightness/Contrast	Shortcut Key 1	Preset Modes
Input Source	Shortcut Key 2	Brightness/Contrast
Color	Shortcut Key 3	Input Source
Display	Reset Personalization	
PIP/PBP		
USB Selection		
Audio		
Energy		
Menu		
Personalize		
Others		

Resolution : 2560x1600, 60Hz



מחזיר את הגדרות מקשי הקיצור לברירת המחדל.

**אפס**  
**התאמה אישית**



Dell UltraSharp UP3017 Energy Use ██████████

Brightness/Contrast	DDC/CI	Enable
Input Source	LCD Conditioning	Disable
Color	Firmware	M3T101
Display	Reset Others	
PIP/PBP	Factory Reset	
USB Selection		
Audio		
Energy		
Menu		
Personalize		
Others		

Resolution : 2560x1600, 60Hz



בחר באפשרות זו כדי לשנות את הגדרות תפריט המסך, כגון **DDC/CI**, וכדומה.

**DDC/CI** (Display Data Channel/Command Interface) מאפשר לכוון את הגדרות הצג באמצעות תוכנה במחשב.

**DDC/CI**

בחר באפשרות **Disable** (מבוטל) כדי לבטל את התכונה. לקבלת חוויית משתמש מיטבית ולשיפור ביצועי הצג, הפוך את התכונה לזמינה.

Dell UltraSharp UP3017 Energy Use ██████████

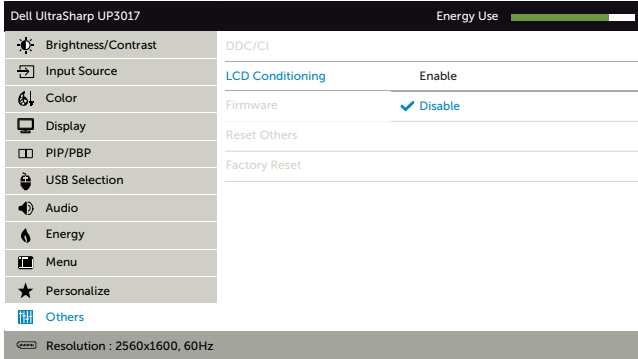
Brightness/Contrast	DDC/CI	Enable
Input Source	LCD Conditioning	Disable
Color	Firmware	
Display	Reset Others	
PIP/PBP	Factory Reset	
USB Selection		
Audio		
Energy		
Menu		
Personalize		
Others		

Resolution : 2560x1600, 60Hz



מסייע למנוע מקרים של צריבת תמונה קלה. כתלות ברמת הצריבה, ייתכן שפעולת התוכנית תימשך זמן מה. בחר באפשרות **Enable** (מאופשר) כדי להתחיל בתהליך.

### LCD Conditioning (תיקון צריבת תמונה)



### קושחה

### גרסת קושחה

משחזר הגדרות נוספות, כגון **DDC/CI**, לברירת המחדל.

### Reset Others (איפוס הגדרות נוספות)

מאפס את כל הגדרות תפריט המסך לברירת המחדל.

### Factory Reset (איפוס להגדרות ברירת המחדל)

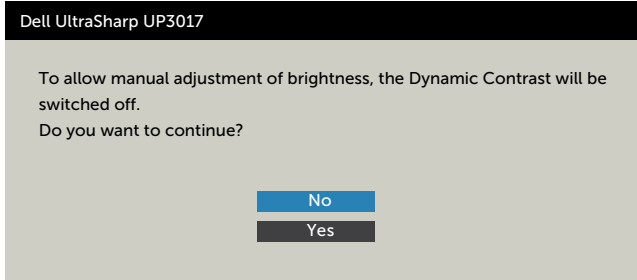
הערה: למסך יש תכונה מובנית שמכיילת אוטומטית את רמת הבהירות כדי לפצות על התיישנות ה-LED.



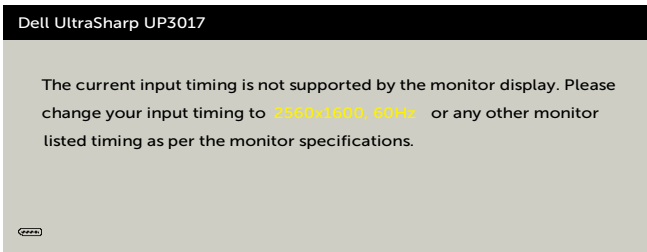


## הודעות אזהרה בתפריט המסך

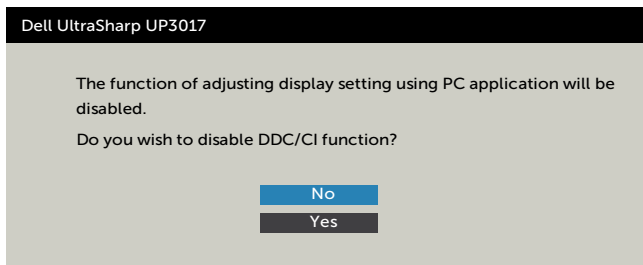
כאשר התכונה **Dynamic Contrast (ניגודיות דינמית)** זמינה (במצבים המוגדרים מראש האלה: **Game (משחק)** או **Movie (סרט)**), לא ניתן לבצע כוונן ידני של הבהירות.



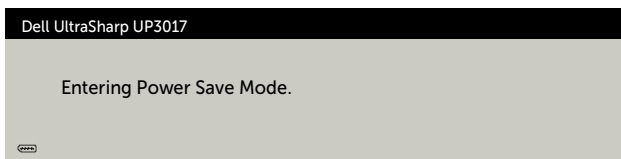
אם הצג אינו תומך ברזולוציה מסוימת, תוצג ההודעה הזו:



משמעות הדבר היא שהצג אינו מצליח להסתנכרן עם האות שמגיע מהמחשב. ראה סעיף **מפרט צג** לקבלת טווחי התדר האופקי והאנכי בהם תומך הצג. המצב המומלץ הוא 2560x1600. ההודעה הזו תוצג לפני הפיכה של DDC/CI ללא זמין:

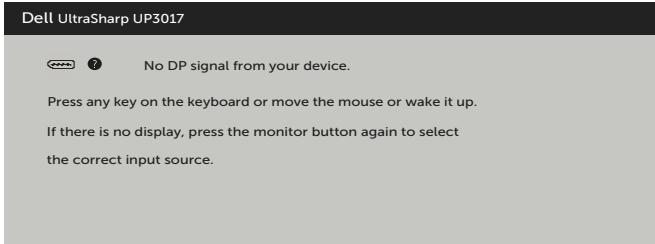


כשהצג עובר למצב **Power Save (חיסכון בצריכת חשמל)**, תוצג ההודעה הזו:

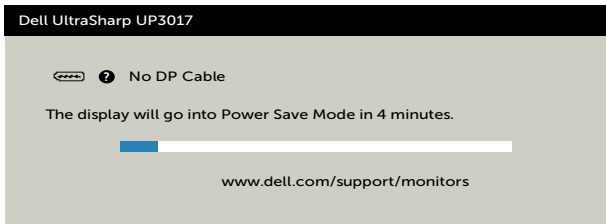


הפעל את המחשב והער את הצג כדי לגשת לתפריט המסך.

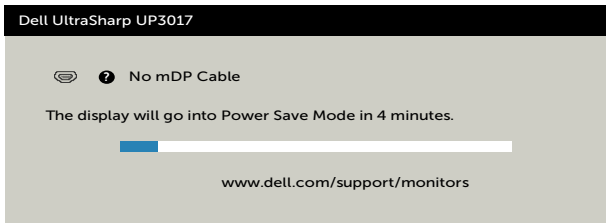
אם תלחץ על לחצן כלשהו פרט ללחצן ההפעלה, אחת מההודעות האלה תוצג בהתאם לכניסה שנבחרה:



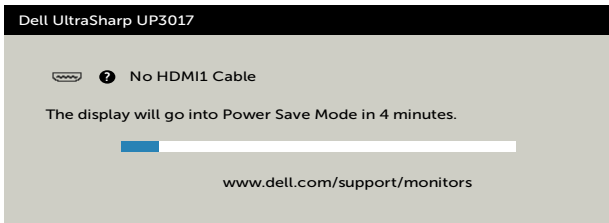
אם הכניסה שנבחרה היא mDP, DP, HDMI1, HDMI2, והכבל המתאים לא מחובר, תיבת דו-שיח תופיע במוצג להלן.



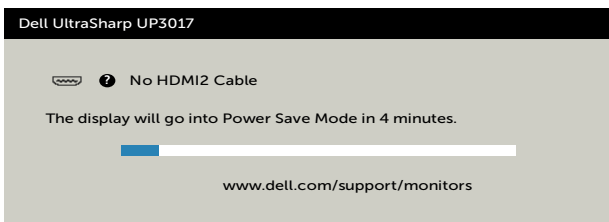
IX



IX



IX



לקבלת פרטים נוספים, ראה פתרון בעיות .

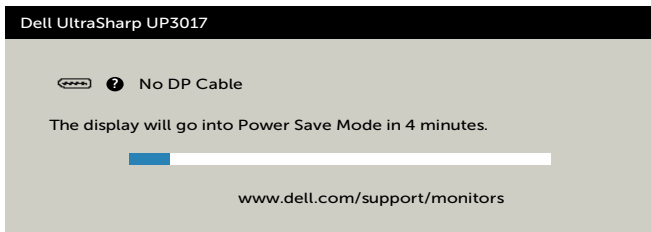
⚠ אזהרה: לפני שתתחיל בביצוע הפעולות המתוארות בסעיף זה, פעל לפי **הוראות הבטיחות**.

## בדיקה עצמית

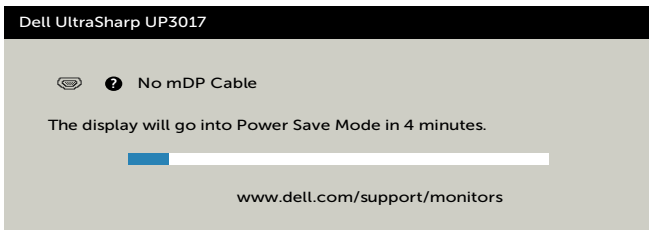
הצג שברשותך כולל תכונת בדיקה עצמית אשר מוודאת כי הוא פועל בצורה תקינה. אם הצג והמחשב מחוברים בצורה תקינה אך המסך נשאר חשוך, הפעל את הבדיקה העצמית של הצג על ידי ביצוע הפעולות האלה:

- 1 כבה את המחשב ואת הצג.
- 2 נתק את כבל הווידאו מגב המחשב. להבטחת פעולה תקינה של הבדיקה העצמית, נתק את כל הכבלים הדיגיטליים והאנלוגיים מגב המחשב.
- 3 הדלק את הצג.

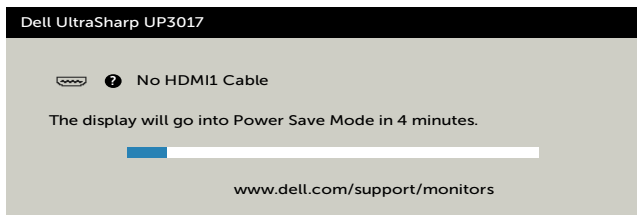
תיבת הדו-שיח הצפה תוצג (על רקע שחור) אם הצג פועל ואינו מזהה אות וידאו. במצב בדיקה עצמית, נורית ההפעלה תישאר לבנה. כמו כן, בהתאם לכניסה שנבחרה, אחת מתיבות הדו-שיח האלה תוצג.

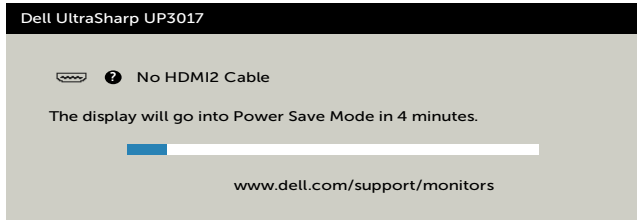


א



א




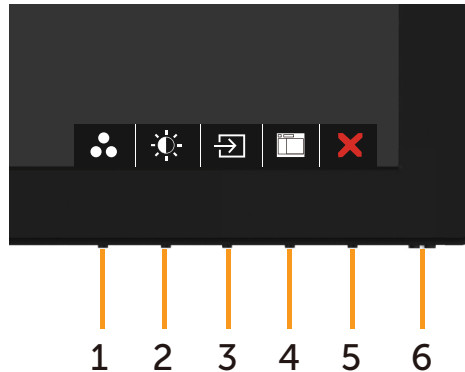


- 4 תיבה זו מוצגת גם בזמן פעולה רגילה של המערכת, אם כבל הווידאו מתנתק או ניזוק.
- 5 כבה את הצג וחבר בחזרה את כבל הווידאו; לאחר מכן הדלק את המחשב ואת הצג. אם המסך עדיין חשוך, בדוק את כרטיס המסך ואת המחשב. הצג תקין.

## אבחון מובנה

לצג כלי אבחון מובנה שבעזרתו תוכל לבדוק אם אופן הפעולה החריג בו נתקלת קשור לצג או למחשב ולכרטיס המסך שלו.

**הערה:** תוכל להפעיל את האבחון המובנה רק כאשר כבל הווידאו מנותק והצג במצב בדיקה עצמית. 



להפעלת האבחון המובנה:


- 1 ודא שהמסך נקי (אין עליו חלקיקי אבק).
  - 2 נתק את כבלי הווידאו שבגב המחשב או הצג. הצג. כעת הצג יעבור למצב בדיקה עצמית.
  - 3 לחץ לחיצה ממושכת על הלחצן 1 במשך 5 שניות. כעת יוצג מסך אפור.
  - 4 בדוק בעיון את המסך ונסה לאתר חריגות.
  - 5 לחץ שוב על לחצן 1 שבלוח הקדמי. צבע המסך ישתנה לאדום.
  - 6 בדוק את התצוגה ונסה לאתר חריגות.
  - 7 חזור על שלבים 5 ו-6 ובדוק את התצוגה בצבעים ירוק, כחול, שחור, לבן ובמסכי הטקסט.
- הבדיקה תסתיים כאשר יופיע מסך הטקסט. ליציאה, לחץ פעם נוספת על לחצן 1. אם לא זיהית חריגות במסך כאשר השתמשת בכלי האבחון המובנה, הצג תקין. בדוק את כרטיס המסך ואת המחשב.

הטבלה שלהלן מכילה מידע כללי לגבי בעיות נפוצות בצג ופתרונות אפשריים:

הבעיה	התסמין	פתרונות אפשריים
אין תמונה/נורית ההפעלה כבייה	אין תמונה	<ul style="list-style-type: none"> <li>• ודא שכבל הווידאו מחובר היטב בין הצג למחשב.</li> <li>• חבר התקן חשמלי אחר לשקע החשמל שבקיר כדי לבדוק אם הוא פועל כשורה.</li> <li>• ודא שלחצן ההפעלה אינו לחוץ.</li> <li>• ודא שנבחר מקור הכניסה הנכון באמצעות הלחצן <b>Input Source</b> (מקור כניסה).</li> </ul>
אין תמונה/נורית ההפעלה דולקת	אין תמונה או אין בהירות	<ul style="list-style-type: none"> <li>• הגבר את הבהירות ואת הניגודיות בתפריט המסך.</li> <li>• בצע בדיקה עצמית לצג.</li> <li>• בדוק אם ישנם פינים עקומים או שבורים במחבר כבל הווידאו.</li> <li>• הפעל את האבחון המובנה.</li> <li>• ודא שנבחר מקור הכניסה הנכון באמצעות הלחצן <b>Input Source</b> (מקור כניסה).</li> </ul>
פיקסלים חסרים	נקודות במסך ה-LCD	<ul style="list-style-type: none"> <li>• הדלק וכבה את הצג.</li> <li>• פיקסלים שכבויים תמידית הם פגם טבעי שעשוי להתקיים בטכנולוגיית LCD.</li> <li>• לפרטים נוספים אודות איכות הצגים ומדיניות הפיקסלים של Dell, בקר באתר התמיכה של Dell בכתובת: <a href="http://www.dell.com/support/monitors">http://www.dell.com/support/monitors</a>.</li> </ul>
פיקסלים "תקועים"	נקודות בהירות במסך ה-LCD	<ul style="list-style-type: none"> <li>• הדלק וכבה את הצג.</li> <li>• פיקסלים שכבויים תמידית הם פגם טבעי שעשוי להתקיים בטכנולוגיית LCD.</li> <li>• לפרטים נוספים אודות איכות הצגים ומדיניות הפיקסלים של Dell, בקר באתר התמיכה של Dell בכתובת: <a href="http://www.dell.com/support/monitors">http://www.dell.com/support/monitors</a>.</li> </ul>
בעיות בהירות	התמונה עמומה או בהירה מדי	<ul style="list-style-type: none"> <li>• אפס את המסך להגדרות המפעל.</li> <li>• כוונן את הבהירות ואת הניגודיות בתפריט המסך.</li> </ul>
בעיות שקשורות בבטיחות	סימנים גלויים של עשן או של ניצוצות	<ul style="list-style-type: none"> <li>• אל תבצע פעולות לפתרון בעיות.</li> <li>• פנה מיד ל-Dell.</li> </ul>
בעיות חוזרות ונשנות	הצג נדלק ונכבה	<ul style="list-style-type: none"> <li>• ודא שכבל הווידאו מחובר היטב בין הצג למחשב.</li> <li>• אפס את המסך להגדרות המפעל.</li> <li>• בצע בדיקה עצמית לצג כדי לבדוק אם הבעיה החוזרת מופיעה גם במצב בדיקה עצמית.</li> </ul>
צבע חסר	חסר צבע בתמונה	<ul style="list-style-type: none"> <li>• בצע בדיקה עצמית (Self-Test) לצג.</li> <li>• ודא שכבל הווידאו מחובר היטב בין הצג למחשב.</li> <li>• בדוק אם ישנם פינים עקומים או שבורים במחבר כבל הווידאו.</li> </ul>
צבע שגוי	צבעי התמונה שגויים	<ul style="list-style-type: none"> <li>• שנה את ההגדרות של <b>מצבים המתוכנתים מראש</b> בתפריט <b>צבע</b> של תפריט התצוגה בהתאם לשימוש.</li> <li>• כיוון הערכים R/G/B נעשה ב-<b>מותאם אישית</b> צבע בתפריט <b>צבע</b> בתפריט התצוגה.</li> <li>• שנה את האפשרות <b>Input Color Format</b> (תבנית צבע כניסה) ל-PC RGB או YPbPr בתפריט המסך <b>צבע</b>.</li> <li>• הפעל את האבחון המובנה.</li> </ul>

הבעיה	התסמין	פתרונות אפשריים
תמונה סטטית נשארת בתצוגה למשך זמן רב	מופיע צל חלש של התמונה הסטטית	<ul style="list-style-type: none"> <li>השתמש בתכונת חיסכון בצריכת זרם (Power Management) כדי לכבות את הצג כשאינו בשימוש (לקבלת פרטים נוספים, ראה סעיף <b>ניהול מצבי חיסכון בצריכת חשמל</b>).</li> <li>לחלופין, השתמש בשומר מסך משתנה.</li> </ul>

## בעיות ספציפיות של המוצר

בעיות ספציפיות	התסמין	פתרונות אפשריים
תמונת המסך קטנה מדי	התמונה ממורכזת במסך, אך אינה ממלאת את שטח הצפייה	<ul style="list-style-type: none"> <li>בדוק את ההגדרה <b>Aspect Ratio (יחסי גובה-רוחב)</b> בתפריט המסך <b>Display (תצוגה)</b>.</li> <li>אפס את המסך להגדרות המפעל.</li> </ul>
לא ניתן לכוונן את הצג מהמקשים שבלוח הקדמי	תפריט המסך אינו מופיע	<ul style="list-style-type: none"> <li>כבה את הצג, נתק את כבל החשמל שלו, חבר אותו בחזרה והדלק את הצג.</li> <li>בדוק אם התפריט במסך נעול. אם כן, לחץ לחיצה ממושכת על הלחצן שלייד לחצן ההפעלה למשך 6 שניות כדי לבטל את הנעילה (למידע נוסף, עיין <b>בנעילה</b>).</li> </ul>
אין אות כניסה כאשר לוחצים על הלחצנים	אין תמונה, הנורית לבנה	<ul style="list-style-type: none"> <li>בדוק את מקור האות. הזז את העכבר או לחץ על מקש כלשהו במקלדת כדי לוודא שהמחשב אינו נמצא במצב חיסכון בצריכת חשמל.</li> <li>ודא שכבל האותות מחובר כהלכה. חבר מחדש את כבל האותות, אם יש צורך בכך.</li> <li>הפעל מחדש את המחשב או את נגן הווידאו.</li> </ul>
התמונה אינה ממלאת את המסך	התמונה אינה ממלאת את הגובה או הרוחב של המסך	<ul style="list-style-type: none"> <li>בתקליטורי DVD שונים יש הבדל בין תבניות וידאו שונות (יחס גובה-רוחב) ולכן ייתכן שהתצוגה תהיה במסך מלא.</li> <li>הפעל את האבחון המובנה.</li> </ul>
לא מוצגת תמונה בחיבור DP אל המחשב	מסך שחור	<ul style="list-style-type: none"> <li>בדוק לאיזה תקן DP (DP1.1a או DP1.2) כרטיס המסך שלך תואם. הורד והתקן את מנהל ההתקנים העדכני עבור כרטיס המסך.</li> <li>כרטיסי מסך מסוימים אשר תואמים ל-DP1.1a אינם תומכים בצגי DP1.2. עבור לתפריט המסך. בחלק 'מקור קלט' לחץ לחיצה ארוכה על המקש  לבחירת DP במשך 8 שניות כדי לשנות את הגדרת הצג מ-DP 1.2 ל-DP 1.1a.</li> </ul>

## בעיות ספציפיות בממשק (USB)Universal Serial Bus

בעיות ספציפיות	התסמין	פתרונות אפשריים
ממשק USB אינו פועל	התקני USB חיצוניים אינם פועלים	<ul style="list-style-type: none"> <li>• ודא שהצג הופעל.</li> <li>• חבר בחזרה את כבל ה-upstream למחשב.</li> <li>• חבר בחזרה את התקני ה-USB (מחבר downstream).</li> <li>• כבה את המסך והדלק אותו.</li> <li>• הפעל מחדש את המחשב.</li> <li>• התקני USB מסוימים, כגון דיסק קשיח חיצוני ונייד, דורשים זרם חשמלי גבוה יותר; חבר את ההתקן ישירות למחשב.</li> </ul>
ממשק Supre Speed USB 3.0 פועל לאט.	אביזרי Super Speed USB 3.0 פועלים לאט או שאינם פועלים כלל	<ul style="list-style-type: none"> <li>• ודא שהמחשב תואם תקן USB 3.0</li> <li>• בחלק מהמחשבים יש חיבורי USB 3.0, USB 2.0 ו-USB 1.1. ודא שחיברת את ההתקן ליצירת USB מתאימה.</li> <li>• חבר בחזרה את כבל ה-upstream למחשב.</li> <li>• חבר בחזרה את התקני ה-USB (מחבר downstream).</li> <li>• הפעל מחדש את המחשב.</li> </ul>
אביזרים היקפיים ב-USB אלחוטי מפסיקים לפעול כשמחבר התקן USB 3.0	אביזרים היקפיים ב-USB אלחוטי מגיבים לאט או פועלים רק כשהמרחק ביניהם למקלט קטן	<ul style="list-style-type: none"> <li>• הגדל את המרחק שבין התקני USB 3.0 למקלט ה-USB.</li> <li>• קרב את מקלט ה-USB האלחוטי עד כמה שניתן אל האביזר ההיקפי האלחוטי.</li> <li>• השתמש בכבל הארכת USB להרחקת מקלט ה-USB האלחוטי עד כמה שניתן מיציאת USB 3.0.</li> </ul>

## הוראות בטיחות

במקרה של תצוגות בעלות מסגרת מבריקה, מומלץ למקם את התצוגה במקום מתאים משום שההשתקפות של אור הסביבה ושל משטחים בהירים מהמסגרת עלולה לגרום להפרעות.

**⚠ אזהרה:** שימוש בבקרות, בכיוונים או בפעולות שונים מאלה שצוינו בתיעוד עלול להוות סכנת התחשמלות, ו/או סכנה מכנית.

למידע נוסף על הוראות בטיחות, עיין בגיליון המידע הבטיחותי, הסביבתי והרגולטורי (SERI).

## הודעות FCC (ארה"ב בלבד) ומידע נוסף אודות תקינה

לקבלת הודעות FCC ומידע נוסף אודות תקינה, בקר באתר התאימות בכתובת [www.dell.com/regulatory\\_compliance](http://www.dell.com/regulatory_compliance).

## יצירת קשר עם Dell

**הערה:** במידה ואין ברשותך חיבור פעיל לאינטרנט, תוכל למצוא את פרטי יצירת הקשר בחשבונית הרכישה, בתעודת המשלוח, בחשבונית או בקטלוג המוצרים של Dell.

Dell מציעה מספר אפשרויות לקבלת שירות ותמיכה באינטרנט ובטלפון. הזמינות משתנה כתלות בארץ ובמוצר, וייתכן ששירותים מסוימים לא יהיו זמינים באזורך.

לקבלת תוכן תמיכה מקוון לצג:

ראה [www.dell.com/support/monitors](http://www.dell.com/support/monitors).

לפנייה ל-Dell לצורך מכירה, תמיכה טכנית או שירות לקוחות:

- 1 בקר באתר [www.dell.com/support](http://www.dell.com/support).
- 2 בחר בארץ או באזור בו אתה נמצא מהתפריט הנפתח בחר ארץ/אזור שבפינה השמאלית העליונה של הדף.
- 3 לחץ צור קשר שליד התפריט הנפתח של המדינות.
- 4 בחר בשירות או בקישור התמיכה המתאימים לפי הצורך.
- 5 בחר בדרך הנוחה לך ליצירת קשר עם Dell.



## התקנת הצג

### קביעת רזולוציית התצוגה כ-2560 x 1600 (מקסימלי)

לקבלת הביצועים הטובים ביותר, קבע את רזולוציית התצוגה כ-2560 x 1600 על ידי ביצוע הפעולות הבאות:


#### ב-Windows Vista, Windows 7, או Windows 8/Windows 8.1:

- 1 ב-Windows 8 ו-Windows 8.1 בלבד, בחר באריח שולחן העבודה כדי לעבור לשולחן עבודה קלאסי
- 2 לחץ לחיצה ימנית על שולחן העבודה ולחץ על **Screen Resolution (רזולוציית המסך)**.
- 3 לחץ על הרשימה הנפתחת של רזולוציית המסך ובחר באפשרות **2560x1600**.
- 4 לחץ **OK (אישור)**.

#### ב-Windows 10:

- 1 לחץ לחיצה ימנית על שולחן העבודה ולחץ על ( הגדרות תצוגה).
  - 2 לחץ על **Advanced display settings**.
  - 3 לחץ על הרשימה הנפתחת של הרזולוציה ובחר באפשרות 2560x1600.
  - 4 לחץ על **Apply**.
- אם אינך רואה את הרזולוציה המומלצת כאפשרות, ייתכן שעליך לעדכן את מנהל ההתקן של כרטיס המסך. בחר בתרחיש מבין התרחישים הבאים שמתאר בצורה הטובה ביותר את מערכת המחשב שבה אתה משתמש ופעל על פי ההוראות בשלבים השונים

## מחשב Dell

- 1 עבור לאתר <http://www.dell.com/support>, הזן את תגית השירות שקיבלת, והורד את מנהל ההתקן העדכני עבור כרטיס המסך שלך.
  - 2 לאחר התקנת מנהל ההתקן של כרטיס המסך, נסה להגדיר שוב את הרזולוציה 2560 x 1600.
- הערה:** אם לא הצלחת לקבוע את הרזולוציה כ-2560 x 1600, צור קשר עם Dell לביורור אודות כרטיס מסך התואם לרזולוציות הללו. 

### Windows Vista, Windows 7, או Windows 8/Windows 8.1:

- 1 ב-8 Windows ו-8.1 Windows בלבד, בחר באריח שולחן העבודה כדי לעבור לשולחן עבודה קלאסי לשולחן עבודה קלאסי.
- 2 לחץ לחיצה ימנית על שולחן העבודה ובחר באפשרות **Personalization (התאמה אישית)**.
- 3 לחץ **Change Display Settings (שנה הגדרות תצוגה)**.
- 4 לחץ **Advanced Settings (הגדרות מתקדמות)**.
- 5 זהה את ספק כרטיס המסך מהתיאור שבחלק העליון של החלון (לדוגמה NVIDIA, ATI, Intel וכדומה).
- 6 חפש מנהל התקן מעודכן באתר האינטרנט של ספק כרטיס המסך (לדוגמה, <http://www.ATI.com> או <http://www.NVIDIA.com>).
- 7 לאחר התקנת מנהל ההתקן של כרטיס המסך, נסה להגדיר שוב את הרזולוציה ל-**2560 x 1600**.

### Windows 10:

- 1 לחץ לחיצה ימנית על שולחן העבודה ולחץ על ( הגדרות תצוגה).
- 2 לחץ על **Advanced display settings**.
- 3 לחץ על **Display adapter properties**.
- 4 זהה את ספק כרטיס המסך מהתיאור שבחלק העליון של החלון (לדוגמה NVIDIA, ATI, Intel וכדומה).
- 5 חפש מנהל התקן מעודכן באתר האינטרנט של ספק כרטיס המסך (לדוגמה, <http://www.ATI.com> או <http://www.NVIDIA.com>).
- 6 לאחר התקנת מנהל ההתקן של כרטיס המסך, נסה להגדיר שוב את הרזולוציה ל-**2560 x 1600**.

**הערה:** אם לא הצלחת לקבוע את הרזולוציה המומלצת, צור קשר עם יצרן המחשב או רכוש כרטיס



מסך שתומך ברזולוציית הווידאו המתאימה.

# הנחיות לתחזוקה

## ניקוי הצג

אזהרה: לפני שתנקה את הצג, נתק את כבל המתח שלו מהשקע שבקיר.



זהירות: קרא ופעל בהתאם להוראות הבטיחות לפני שתנקה את הצג.



מומלץ לפעול בהתאם להוראות שברשימה הבאה להוצאה מהאריזה, לניקוי או לטיפול בצג:

- לניקוי המסך האנטי-סטטי, הרטב קלות מטלית רכה ונקייה במים. אם ניתן, השתמש במטלית מיוחדת לניקוי מסכים או בתמיסה מתאימה לציפוי האנטי-סטטי. אין להשתמש בבזזין, במדלל, באמוניה, בחומרי ניקוי שוחקים או באוויר דחוס.
- נקה את הצג בעזרת מטלית לחה ורכה. הימנע משימוש בחומרי ניקוי מכל סוג, מכיוון שחלקם משאירים ציפוי לבנבן על הצג.
- אם הבחנת באבקה לבנה כשהוצאת את הצג מהאריזה, נגב אותה בעזרת מטלית.
- טפל בצג בזהירות. מכשיר עם צבעים כהים יכול להישרט ועלולים להופיע עליו יותר סימני שחיקה לבנים מאשר במכשיר עם צבעים בהירים.
- כדי לשמור על איכות התמונה הגבוהה ביותר בצג שלך, השתמש בשומר מסך דינמי וכבה את הצג כשאינו בשימוש.